

ARNE JACOBSENS EGET HUS
GOTFRED RODES VEJ 2



UDGIVET AF REALEA A/S

JACOBSEN, ARNE

1902-1971, arkitekt og designer,
professor på Kunstakademiet i København (1956-65).
Født 11. februar 1902 i København.
Faderen, Johan Jacobsen, var grosserer.
Moderen, Pouline Jacobsen, var bankuddannet.

Dimitteret fra Teknisk Skole i København i 1924.
Kunstakademiets Arkitektskole i København (1924-1927).
1927-1929 Medarbejder hos stadsarkitekten i København.
Fra 1930 til sin død i 1971 egen tegnestue.

TUSINDKUNSTNER

Arne Jacobsen er en ener og kendt verden over. Han markerede sig stærkt og personligt i dansk arkitektur og design i mere end et halvt århundrede gennem sine mange forskelligartede arbejder fra bygningsopgaver til møbler og brugskunst. Han favnede vidt, lige fra de funktionalistiske linjer i store byggerier til enkeltheden i hans berømte bestikserie. Det er karakteristisk for ham, at flere af hans bygninger ned til mindste detalje blev udstyret med inventar tegnet af ham selv. Blandt Jacobsens hovedværker indenfor arkitekturen finder vi bl.a.:

Bellavista i Klampenborg (1933-34),
Bellevue Teater (1935-36),
Århus Rådhus (s m Erik Møller) (1939-42),
Søllerød Rådhus (s m Flemming Lassen) (1940-42),
Søholm kædehus-bebyggelsen i Klampenborg (1950-54),
Rødovre Rådhus (1957),
Glostrup Rådhus (1958),
Munkegårdsskolen i Kbh. (1955-59),
SAS Royal Hotel Kbh. (1958-1960),
Toms Chokoladefabrik i Ballerup (1961),
Danmarks Nationalbank (påbegyndt 1965),
St Catherine's College i Oxford (1964-66).

FORORD

Oktober 2005 købte ejendomsselskabet Realea A/S arkitekten Arne Jacobsens egen villa på Gotfred Rodes Vej 2 i Charlottenlund, og selskabet har netop gennemført en gennemgribende restaurering af ejendommen.

Huset og garage er tegnet og opført i 1929 af arkitekt Arne Jacobsen og er to år senere i 1931 udbygget med en tegnestuefløj og drivhus. Her boede og arbejdede Jacobsen selv frem til 1951, hvor han flyttede til Strandvejen 413, Klampenborg. Gotfred Rodes Vej 2 har siden alene tjent som bolig for efterfølgende ejere.

Fremhævet for sit arkitektoniske formsprog og egenart og med sin beliggenhed på hjørnet af Gotfred Rodes Vej og Hegelsvej udskiller ejendommen sig præcist og tydeligt i et villakvarter præget af meget vekslende og til tider mondæn arkitektur.

Bygningen med have og havemure blev fredet i 1987 og regnes som et ikon for Arne Jacobsens internationale periode. Den er Arne Jacobsens første eksempel på en bebyggelse med inspiration fra den internationale funktionalisme. Ejendommen er især interessant ved samtidig at repræsentere to væsensforskellige byggekonstruktioner indenfor den samme arkitektoniske stilart. Endnu i 1929 var bygningsloven fra 1889 gældende i dansk byggeri. Loven tilskrev, at enhver bygning i Danmark skulle opføres i grundmur, hvorved forstås murværk. Dette forhold kan formentlig være årsagen til, at byggeriets første etape blev opført som traditionel muret byggeri, og at den senere tilbygning kunne opføres i ren jernbeton konstruktion.

Realea ønsker med denne publikation at fremvise et markant arkitektonisk og arkitekturhistorisk værk, der på én gang spejler og dannede ramme om en af vor tids største danske arkitekter, Arne Jacobsen og hans arbejde.

Realea A/S, April 2007.



FUNKIS MED MODIFIKATIONER

Af Peter Thule Kristensen

Der findes et gammel fotografi af Arne Jacobsens dagligstue i hans egen funkisvilla på Gotfred Rodes Vej. Fotografiet virker overraskende i forhold til en gængs forestilling om funktionalismens boligindretning. Vi er nemlig vant til at betragte funktionalismen som en asketisk stilretning, præget af interiører med nøgne vægge og fabriksfremstillede stålmøbler. Sådan er det imidlertid ikke i Arne Jacobsens eget hjem – at dømme efter fotografiet. Stuen er fyldt med ting, som man kunne forvente at finde hos en bedsteborger fra det 19. århundrede: Gardiner med kappe, et bord og et flygel med snoede ben, antikke stole, ægte tæpper og en masse nips på stort set alle bordflader. Det eneste, som for alvor røber, at vi befinder os i en funktionalistisk bolig, er det brede vindue, fraværet af stukprofiler mellem vægge og loft samt den synlige støbejernradiator. Arne Jacobsen har tilsyneladende haft et udogmatisk forhold til indretningen af sin funkisvilla.

Går man husets arkitektur efter i sømmene, er det tilsvarende muligt at finde en række steder, hvor Jacobsen overrasker og udfordrer en snæver forestilling om funktionalistisk formgivning. Det viser sig ikke kun i indretningen, men også i en malerisk kompositionsform, i husets traditionelle planløsning, i brugen af materialer med en ornamentale virkning eller i en undertiden altmodisch detaljering og byggeteknik.

FUNKTIONALISME

Funktionalisme eller Funkis betegner en toneangivende arkitekturstrømning i tidsrummet fra midten af 1920'erne til starten af Anden Verdenskrig. Funktionalismen finder især sin form gennem en række slagkraftige bygge- og arkitekturudstillinger: For eksempel den epokegørende mønsterbydel og boligudstilling, Weissenhofsiedlung, der med hjælp fra arkitekter som Mies van der Rohe og Le Corbusier bliver opført uden for Stuttgart i 1927. Arne Jacobsens villa på Gotfred Rodes Vej, der står færdig allerede i 1929, er således helt på højde med udviklingen i det store udland. Den er samtidig arkitektens første forsøg med den nye stilretning.

*Arne Jacobsens
egen indretning af
dagligstuen.
Privatfoto ca. 1930.*

Karakteristisk for funktionalismen er ønsket om at skabe en tidssvarende arkitektur, der tager afsæt i det moderne industrisamfunds teknologiske landvindinger og nye sociale strukturer. Det dekorative apparat, som fulgte med historiske stilarter, bliver



fjernet fra husene og erstattet af en formverden, der typisk vækker associationer til fabriksproduktion eller til industrikulturens ikoner, for eksempel oceandampere og flyvemaskiner. Funktionalisterne er tillige optaget af et nyt byggemateriale, jernbetonen, der med sin indre stålarmering gør det muligt at bære husenes dæk ved hjælp af få søjler. Også funktionalismens store sociale anfægtelse er afledt af industrikulturen. Den viser sig gennem talrige projekter for billige og uformelle boligtyper til den voksende arbejderklasse. Imidlertid var det i første omgang en veluddannet middelklasse, som frivilligt abonnerede på den nye arkitektur.

Til at begynde med søgte funktionalismen at undgå at blive en egentlig stil, og dens fortalere fremhævede gerne bygningstyper eller redskaber, der tilsyneladende ikke er formgivet ud fra æstetiske principper, men ud fra brugsmæssige, rationelle eller konstruktive overvejelser. Alligevel blev funktionalismen efterhånden synonymt med en bestemt æstetik, kendetegnet ved blandt andet asymmetrisk komponerede og skarpskårne bygningskroppe med flade tage og stålinduer som i industribyggeri. Dette fik ellers progressive arkitekter i samtiden som Steen Eiler Rasmussen til at kritisere den funktionalistiske bevægelse for at svigte sit pragmatiske udgangspunkt til fordel for en "ingeniørromantik".

Arne Jacobsen var opmærksom på denne faldgrube. For ham handlede funktionalismen især om at løsrive sig fra stilistiske dogmer og i stedet tage udgangspunkt i eksempelvis funktion og konstruktion. I et interview med overskriften Nu bør Funkis

Til venstre: Hjørnevinduer af stål med lodrette sprosser. Her fra husets østfacade.

Til højre: Formklippede vækster i haven. Husets sydfacade med de karakteristiske store vinduer og tagterrassen. Bagest havemuren fra haven.



Til venstre: Husets vest og sydfacade med ståltrappen til tagterrassen. Huset fremstår ikke som et isoleret objekt, men som en række udsnit af en større sammenhæng. Hertil hører ikke mindst haven, der fletter sig sammen med huset. Eksempelvis griber et langt bed langs den hvide havemur fat i husets ene side, mens havens planter andre steder klatrer op af husmuren.

Til højre: Udsnit af sydfacaden med tagterrassens stålgelænder.



være et Skældsord skelner Jacobsen eksempelvis mellem en ægte funktionalisme og funkis, som stilen populært bliver kaldt i Skandinavien: "Funktionalisme er den Stil – eller netop Fritagelsen for Stil – der enkelt og klart udtrykker tingenes Funktion, mens Funkis gøgler med Tomhed og Funktionsløshed... Nye Københavnske Huse pyntes med brede, vandrette Farvebændler, som intet har at gøre med Bygningens egentlige Plan og Konstruktion."

Det er tvivlsomt om Arne Jacobsen kan sige sig helt fri for rene stilmæssigt eller æstetisk betingede overvejelser i sine egne huse. Ikke desto mindre er han i sit valg af arkitektonisk 'stil' påfaldende udogmatisk. Eksempelvis bygger han samtidig med Gotfred Rodes Vej 2 også villaer i gule mursten, med sadeltage og skodder – når bygherren foretrak et mere 'hyggeligt' udtryk. Det er i den forbindelse ikke overraskende, at Jacobsen ligesom en af funktionalismens foregangsfigurer, Le Corbusier, kan indrette en ny villa med gamle møbler. "Navnlig Franskmændene har forstaaet at faa Corbusier-Arkitekturen til at forenes med Hygge." Siger Jacobsen i et interview og fortsætter: "Jeg finder, at gamle Møbler ser storartet ud ogsaa i de nye Stuer, men selvfølgelig vil der være nogle Hjem, hvor man er nødt til at barbære de værste Klunker bort."

Jacobsens eget hus rummer både elementer, der udtrykker den nye funktionalistiske strømning og reminiscenser fra en mere konventionel boligkultur – undertiden med romantiske aner.



En hvidmalet betonmur omkranser den trekantede grund.

ANKOMST

Allerede på lang afstand kan man se, at huset på hjørnet af Hegelsvej og Godfred Rodes Vej, repræsenterer den ny tids arkitektur: En hvidmalet betonmur, der omkranser den trekantede grund på alle sider, er typisk for funktionalismen. Muren følger vejens krumning og foregriber den glidende bevægelsesform, som kendetegner et af industrikulturens ikoner: Automobilen. Tidens fascination af fart og 'streamline' kan således aflæses i en havemur i et villakvarter ved Ordrup Krat. Muren spiller endvidere sammen med husets hvidmalede facader, hvorved grænserne mellem hus og haverum bliver mere flydende end i traditionelt villabyggeri. Også dette er udtryk for en ny tid.

Træder man ind gennem indkørslens hvidmalede gitterlåde, fører muren og en flisebelægning umærkeligt den besøgende videre mod huset, der ligger bagest på grunden. Huset er disponeret som en vinkelbygning i to etager med en enetages fløj med tagterrasse, der skyder sig ud af vinklen. Set fra indkørslen er huset dermed asymmetrisk med et tårnagtigt fremspring, der flankerer ankomsten. Mange af funktionalismens kendetegn er til stede: Flade tage, asymmetriske facader, skarpskårne og hvidmalede bygningskroppe, tagterrasse, stålinduer med lodrette sprosser, herunder hjørnevinduer, og ikke mindst en hvidmalet ståltrappe, der forbinder tagterrassen med haven. Trappen har det samme trådgitter som gitterlågen og minder om en trappe på en fabrik eller på en af de oceandampere, som funktionalisterne beundrede som udtryk for den nye tidsånd. I mindre overensstemmelse med tidsånden er til gengæld en gesims umiddelbart under det flade tag og en sorttjæret sokkel.

Modsatte side: Set fra indkørslen er huset skævt placeret på grunden. Indgangsdøren skjules af et tårnagtigt fremspring.





Til venstre: Husets vestfacade med ståltrappen til tagterrassen.

Til højre: Tagterrassen set mod øst med kig til soveværelset.

Som følge af den trekantede grund ligger huset skævt i forhold til indkørslen. Denne drejning bevirker, at man ikke ankommer til huset frontalt, men langs hjørnet. Med skævheden opstår en slags tragt mellem havemuren og huset, der ansporer den besøgende til at gå igennem på dette sted. Man får lyst til at se, hvad der gemmer sig bag hushjørnet og fortsætter nysgerrigt videre. Er man på vej ned gennem indkørslen, tilbyder ståltrappen op til tagterrassen samtidig en alternativ rute, ligesom den lave terrassefløj skyder frem og skjuler endnu en terrasse i terrænniveau. En visuel effekt, der understøttes af et træ på hjørnet. Man får dermed lyst til at afvige fra hovedruten og stige op på terrassen eller fortsætte om hjørnet ind i haven.

Der er tale om 'maleriske' effekter, som blandt andet kendes fra romantikkens havekunst, hvor snoede stier og asymmetrisk placerede trægrupper skjuler bagvedliggende scenerier og dermed ægger den besøgende til at fortsætte sin vandring – gerne med udsigt til flere mulige forløb. På trods af at det 'maleriske' var et uglest begreb under funktionalismen, har mange af dens pionerer, for eksempel Le Corbusier og Mies van der Rohe, på lignende vis arbejdet med pittoreske eller maleriske bevægelsesforløb i deres huse. Asymmetri og blokering af synsfeltet er populære virkemidler i den moderne arkitekturs forsøg på at bryde med renæssancens centralperspektiv, hvor arkitekturen var disponeret i forhold til ét bestemt fjernpunkt.

Selvom huset på Gotfred Rodes Vej i sin kubiske geometri er forholdsvis enkelt, fremstår det således som et bygningsværk med mange fremspring og vinkler. En sådan form for facetteret sammensathed peger tillige i retning af en af datidens toneangi-

Til venstre: Den lille trekantede forgård med tegnestuefløjen til venstre.

Til højre: Halvtaget over hoveddøren er perforeret med runde huller med indbygget glas, der trækker lys ned foran indgangsdøren.



vende bevægelser inden for billedkunsten: Kubismen, der tilstræber at nedbryde det klassiske perspektiv ved at afbilde motiv fra flere vinkler samtidig.

FORGÅRD

Vælger man at fortsætte langs indkørslen, ender man i en lille trekantet forgård. På den ene side løber havemuren, der bindes sammen med en garage og en lav tegnestuefløj på den anden side, mens huset rejser sig i sin fulde højde på den tredje side. Denne facade indeholder kun få vinduer, men får tilgængæld en skulpturel karakter i kraft af en høj skorsten og et halvtag over indgangsdøren. Halvtaget er perforeret med runde huller med indbygget glas, der trækker lys ned foran indgangsdøren. Det er udført i jernbeton, der muliggør en tynd konstruktion med stor spændvidde. På samme måde som de flade tage er også det tynde halvtag en af funktionalismens kendetegn. I forbindelse med tegnestuefløjen, der blev opført i 1931, blev halvtaget forlænget og afsluttet med et – nu affkortet – bueslag. Taget giver hermed ly til tegnestuens indgang, der diskret ligger skjult i en niche. Umiddelbart kunne man forvente, at selve huset også er udført i armeret jernbeton, funktionalisternes foretrukne byggemateriale. Da huset blev bygget, kunne de kommunale myndigheder imidlertid forbyde brugen af jernbeton i henhold til Bygningsloven af 1889. Jacobsen måtte derfor nøjes med at få huset opført i teglsten, som han i første omgang gav et tyndt lag puds og hvidtede. Efter opførelsen af tegnestuefløjen, som til gengæld har ydervægge i beton, fik hele herligheden et tykt lag puds og blev malet hvid for at få komplekset til at fremstå sammenhængende.



*Hoveddøren.
Nøglehullet bryder
dørens indramning.*

FORSTUEN

Allerede husets hoveddør stemmer den besøgendes forventning om den verden, som venter indenfor. Døren er udført i eg og forsynet med et rundt vindue, der passer fint til husets øvrige skibsmetaforer. Den skråtstillede listebeklædning med synlige skruer giver døren et industribygningsagtigt præg, der på en interessant måde står i kontrast til det fine snedkerarbejde med for eksempel messinghængsler med kuglelejer eller et nøglehul, som næsten koket bryder dørens indramning. Jacobsens detaljering får på denne måde ikke lov til at blive for elegant, men ligger et interessant sted mellem det forfinede håndværk og en billig industriel produktionsform. Umiddelbart bag døren findes et smalt vindfang, der med sin lave højde får det efterfølgende trapperum til at virke ekstra højt og luftigt.

Trapperummet – eller forstuen – er på traditionel vis husets centrale cirkulationsrum. Det giver i stueetagen adgang til et lille gæstetoilet, en spisestue, der sammen med en tilstødende dagligstue er orienteret mod haven i syd, og endelig til et herreværelse i hjørnet mod vest. Også selve trappen er i sin udformning traditionel. Skønt befriet for ornament ender trappens vange og håndliste med et smukt udført sving, der også kendes fra klassicismens trapper. Trapperummet er dog samtidig rumligt mere differentieret, end man vil møde det i konventionel klassicistisk arkitektur. Således er indgangssituationen foran de omgivende døre udformet forskelligt afhængig af det pågældende rums betydning: Et trin fører op til gæstetoiletet og viser dermed, at dette rum er

*Modsatte side:
Trapperummet er
huset centrale cirkula-
tionsrum. Herfra er der
adgang til to af husets
stuer, et lille toilet og
husets 1. sal.*





Til venstre: Herreværelset med kamin.

Til højre: Spisestuen med skydedøre til dagligstuen.

sekundært i forhold til spisestuen, der ligger i indgangsdørens hovedakse. Døren ind til herreværelset ligger derimod på tværs af denne af akse og har sin egen lille niche. Jacobsen afstemmer således sin formgivning til forskellige situationer. Dette kan også aflæses i detaljeringen, når eksempelvis en hylde under garderobespejlet skæres til, så et rør kan komme forbi, eller når det lille gæstetoilet får et rundt vindue og en niche med bueslag over vasken. Sådanne afvigelser udfordrer en gængs forestilling om funktionalistisk formgivning, men de demonstrerer i virkeligheden en stor omsorg i forhold til selv en så profan funktion som det at vaske hænder.

STUER OG KØKKEN

De tre stuer – spisestue, dagligstue og herreværelse – adskiller sig med deres funktionsbestemmelse og gruppering omkring det centrale trapperum ikke væsentligt fra villabyggeri fra omkring 1900. I sin planløsning minder villaen endvidere om et før-funktionalistisk projekt af Jacobsen, nemlig Wandels hus fra 1927, hvor tre stuer og et køkken på næsten samme måde er placeret i stueetagen omkring et trapperum. Til sammenligning er for eksempel den Bauhaus-inspirerede arkitekt Edvard Heibergs egen villa fra 1924 langt mere radikal. Her giver et højt og multifunktionelt alrum adgang til mindre rum på tre af siderne.

Jacobsens stuer indeholder dog også mange træk, der afspejler en mere moderne arkitekturopfattelse: Vinduerne er fabriksfremstillede standard stålvinduer, der også ken-

Modsatte side: Fra dagligstuen. Originale kobberplantebakker i vindueskarmen.



des fra industribyggeri; støbejernsradiatorerne er synlige og ikke skjult bag radiator-skjulere, som man ellers typisk ville gøre i villabyggeri på dette tidspunkt; i spisestuen viser et hjørnevindue, at vi befinder os i et funkishus; og de elegante skydedøre mellem stuerne er ikke placeret i rummenes midterakse, men asymmetrisk i siden. I forhold til denne asymmetri virker herreværelsets kamin underlig konventionel i sin placering midt på endevæggen.

Et andet tidstypisk træk er dagligstuens store panoramavindue, som er forsynet med en bred karm til urtepotter. Jacobsen var gennem hele sit liv meget botanisk interesseret, og det organiske element spiller en central rolle i mange af hans projekter. Denne interesse afspejler sig blandt andet i hans haveplaner, hans meget bevidste brug af indendørs beplantninger, svungne møbler eller hans tapeter med botaniske motiver, der har en nærmest ornamental karakter.

Ornamentet er ellers bandlyst under functionalismen, der netop så en skønhed i genstande, som havde fundet deres form ud fra konstruktive eller brugsmæssige principper. Alligevel kan man hos mange af tidens moderne arkitekter finde en latent form for ornamentik. Den optræder typisk i form af naturmaterialer som planter, træsorter med en karakteristisk åring eller i form af natursten, hvis marmorering kan have en dekorativ virkning. I huset på Gotfred Rodes Vej findes en sådan form for naturskabt ornamentering i for eksempel herreværelsets kamin, hvor en grønlandsk marmorbeklædning tegner et udtryksfuldt mønster. Også stuernes parketgulve og ege-finerede skydedøre tilfører med deres varme glød og lakerede overflade rummene en dekorativ virkning. Til gengæld er enhver klassisk profilering i form af stukprofiler ved lofter eller profilerede karme og paneler forsvundet. Den eneste reminiscens af profilering er en markant vulst langs dørkarmenes lister.

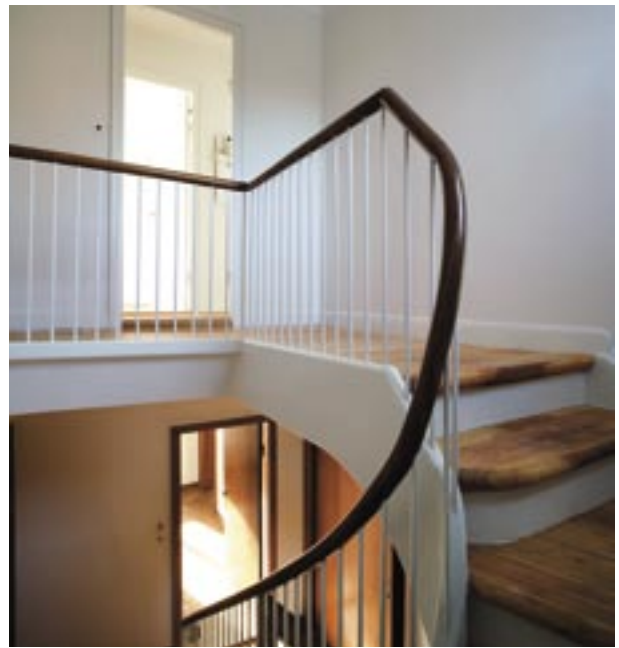
Fra spisestuen er der i det ene hjørne adgang til et anretterværelse og derfra til det forholdsvis lille køkken, som ikke længere har sit oprindelige inventar. Køkkenet var oprindeligt indrettet forholdsvis simpelt med et spisekammerskab i hjørnet samt en række enkle underskabe, der blev dækket af en stålbradplade med en standardvask.

Sammenlignet med for eksempel mange af nutidens livsstilskøkkener, er Jacobsen detaljering ikke overgjort. Jacobsen er heller ikke bleg for i resten af huset at bruge tidens standardprodukter, det være sig stålvinduer, støbejernsradiatorer, stikkontakter eller dørhåndtag med skafter i galatit, et af periodens nye kunststoffer.



Til venstre: Fra børneværelset på 1. sal med kig til soveværelset og tagterrassen.

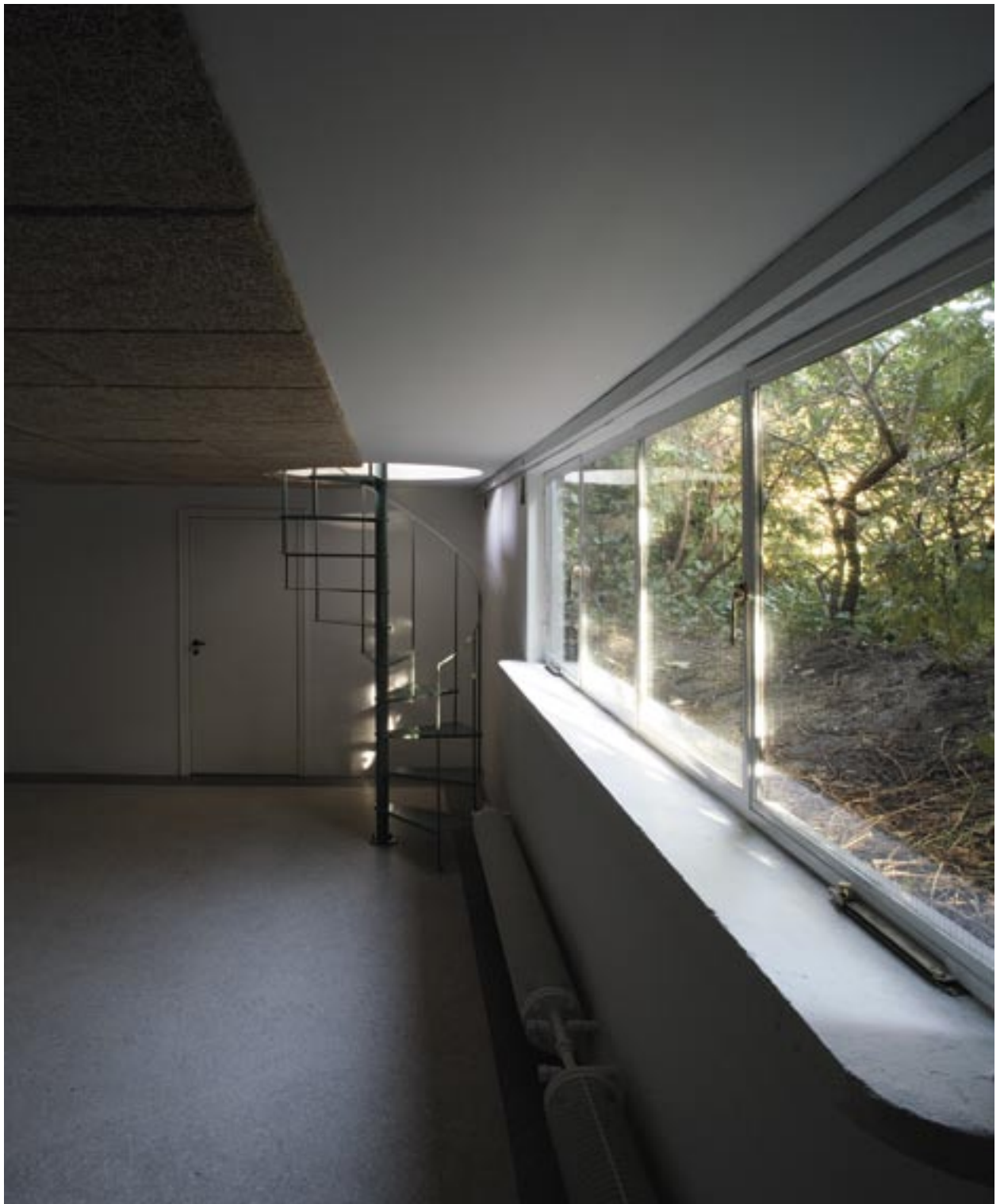
Til højre: Fra trapperummet. Nederst anes indgangen til spisestuen, øverst det smukke lysindfald fra tagterrassen på 1. salen.



1. SAL

Den svungne trappe leder op til 1. salens soverum, der oprindeligt kun bestod af et pigeværelse, et badeværelse med separat toilet samt to store soveværelser med udgang til tagterrassen oven på dagligstuen. Kort tid inden skilsmissen med sin første kone og efterfølgende fraflytning valgte Jacobsen at dele det ene soveværelse op i to. Dette resulterede i, at et par ekstra trin i dag fører direkte fra trappens mellemrepos ind i et af soveværelserne. En skillevæg, der delte værelsets brede vindue op i to, er siden fjernet. Sådanne løsninger er uortodokse, men de demonstrerer også fint en udogmatisk side hos Jacobsen. Trapperumets loft er tillige som det eneste i huset forsynet med en stukkant, der skjuler nogle ledninger. Også her passer villaen ikke ind i billedet af en funktionalisme med 'rene' linjer.

Den store tagterrasse, hvis grundplan svarer til dagligstuens, er soveafdelingens clou. Tagterrassen er ligesom de flade tage et af funktionalismens varemærker. Den bliver eksempelvis i et manifest af Le Corbusier fremhævet som ét af fem punkter, der kendetegner den nye tids arkitektur. For Le Corbusier såvel som Jacobsen handler tagterrassen om at opnå en større grad af udveksling mellem bygning og omgivelser, mellem arkitektur og natur.





Til venstre: Tegnestuen. Gennem skabsdørene nederst i billedet er der adgang til endnu en trappe til tegnestuens kælderetage.

Til højre: Jacobsens eget kontor med udsigt til tegnestuen og det lille drivhus.

Modsatte side: Tegnestuen i kælderen. Den svungne ståltrappe forbinder de to etager i tegnestuen.

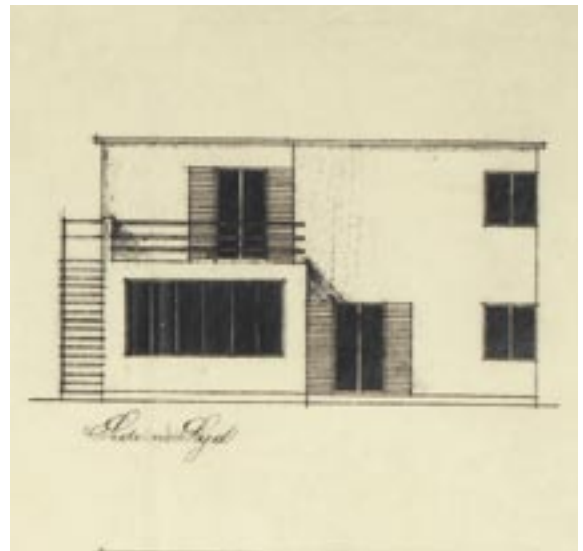
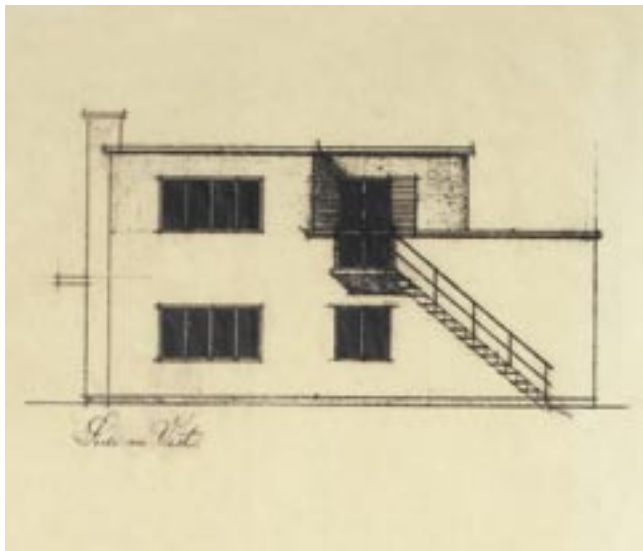


KÆLDER OG TEGNESTUE

Kælderen, der har samme grundareal som stueetagen, indeholder intet usædvanligt i forhold til konventionelt villabyggeri på dette tidspunkt. Dens aptering er meget nøgtern – med for eksempel traditionelle revledøre, som man kender fra pigekamre halvtreds år tidligere. Jacobsen har ikke noget imod at gribe til hævdvundne standardløsninger.

Fra kælderen er det muligt at komme op i tegnestuen via en rund stålsjindeltrappe, der er en nutidig rekonstruktion af den tidligere trappe. I den ene ende af tegnesalen ligger Arne Jacobsens eget kontor. Det rummer både et vindue ind til tegnesalen og et stort vindue ud til et lille drivhus, som Jacobsen fik opført mellem køkkenet og tegnestuen. Den botanikinteresserede tegnestuechef har på denne måde både kunnet holde øje med sine ansatte og finde inspiration i drivhusets mange vækster.

I modsætning til i beboelseshuset har Jacobsen i tegnestuen og den tilstødende garage fået lov til at bruge et af functionalismens favoritmaterialer, armeret beton. Da støbningen er ikke særlig præcist udført, har han imidlertid været nødt til at pudse tegnestuefacaden mod gården, og også indvendig er den tynde halmpladeisolering pudset. Et egentlig brud med fortidens pudsede 'facadearkitektur' betød den nye byggeteknik åbenbart ikke. Tegnestuens spættede magnesitgulv, der ligner terrazzo, udtrykker til gengæld en lyst til at arbejde med materialernes stoflighed.



UREN FUNKTIONALISME?

Vurderer man Jacobsens villa ud fra en snæver funktionalistisk målestok, er huset på mange måder 'urent' i stilen: Stuernes placering i underetagen og gruppering omkring et centralt trapperum er konventionel; murstensfacaderne simulerer en arkitektur i jernbeton; interiøret rummer kuriøse detaljer som en buet niche eller et snirklet trappeforløb.

En "teknisk og regionalt betinget træghed" præger ifølge Jacobsen-forskeren Kjeld Vindum huset, som han betragter som Jacobsens første moderne hus, men uden den samme lette modernitet som de senere hovedværker Bellavista og Bellevue fra begyndelsen af 30'erne. Også de moderne attributter som hjørnevinduer, tagterrasse og skibstrappe virker ifølge Vindum som udtryk for en lidt overfladisk fortolkning af en international modernisme, der endnu ikke er helt indarbejdet i arkitektens repertoire. En anden Jacobsen-kender, Félix Solaguren-Beascoa, finder tilsvarende, at huset afspejler en konflikt mellem to uforenelige logikker.

Alligevel får huset en indbydende karakter – måske i kraft af det lidt urene udtryk. Husets skæve placering i forhold til ankomsten er ikke helt i overensstemmelse med husets ortogonale og kubiske geometri, men den ægger ikke desto mindre nysgerrigheden med en række maleriske tableauer. Jacobsens fascination af botanik kan også ses i forlængelse af en malerisk æstetik, der netop henter inspiration i naturens

Originale facade-tegninger af Arne Jacobsen fra 1929.

Til venstre: Vestfacaden.

Til højre: Sydfacaden.

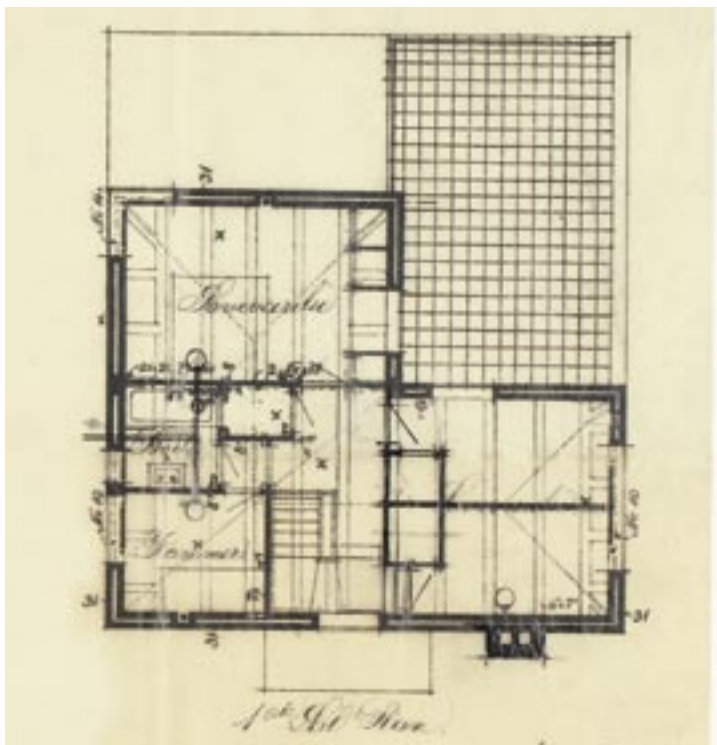


Sydgavlen fra haven.

formunivers. Beplantningen spiller således en central rolle på fotografierne af huset, der her næsten virker som en let orangeribygning eller en fortætning af havearkitekturen. Hermed afspejler huset en mindre nøgtern side af det funktionalistiske projekt: En romantisk bestræbelse på at bo i pagt med naturen. Jacobsens udogmatiske tilgang til ændringer tyder endvidere på, at han til en vis grad opfatter sit hus som et projekt, der er åbent for forandring.

Mange af disse bestræbelser optager også efterkrigstidens arkitekter. Siden 1960'erne er funktionalismen således blevet kritiseret for ikke at rumme den kompleksitet og indre modsigelse, som ofte gør en før-moderne arkitektur interessant. Også funktionalismens krav på at kunne tilbyde en universel løsningsmodel er blevet anfægtet. En del arkitekter lader sig i stedet inspirere af for eksempel regionale bygningstraditioner eller af en hverdagskultur, der ikke nødvendigvis er udtryk for moderne smag.

Jacobsen har ikke været sig en sådan udvikling bevidst, da han byggede huset. Alligevel betyder denne udvikling, at vi i dag kan betragte villaen med andre briller end samtidens. De 'urene' træk er i så fald ikke kun udtryk for hjælpeløs funktionalisme, men taler også ind i vores egen tid. Omvendt kan man også konstatere, at funktionalismen måske ikke er så snæver, som vi går og tror. Ud over en fascination af industrikulturen byder funktionalismen også på en romantisk side. En side, hvor arkitekturen opleves som brudstykker af en større plan, hvor naturen æder sig ind på bygningskroppen, og hvor stole med snoede ben erindrer os om en fortid.

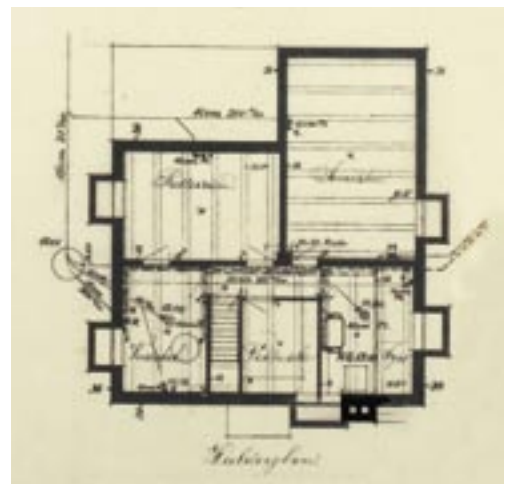
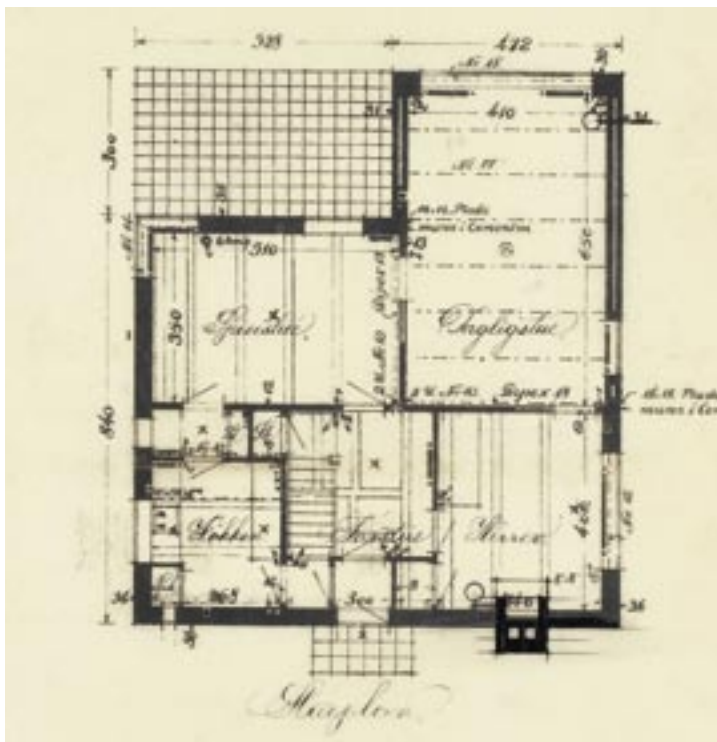


Originale plantegninger af Arne Jacobsen fra 1929.

Øverst: 1. salen.

Nederst til venstre: Stueplanen.

Til Højre: Kælderen. Nord nedad. De skraverede områder er øverst tagterrassen, nederst en fast terrasse mod syd.



LITTERATUR

Carsten Thau og Kjeld Vindum, Arne Jacobsen, København 1998.

Steen Eiler Rasmussen, Nordische Baukunst, Berlin 1940.

Peter Thule Kristensen, Det sentimentalt moderne: Romantiske ledemotiver i det 20. århundredes bygningskunst, København 2006.

Arkitekten Maanedshæfte, 4-5 1932.

Lisbet Balslev Jørgensen, Danmarks arkitektur, Enfamiliehuset, København 1985.

Le Corbusier og Pierre Jeanneret i Almanach de l'Architecture moderne, Paris 1926.

Félix Solaguren-Beascoa de Corral, Arne Jacobsen, Barcelona 1989.

www.arne-jacobsen.com

www.realea.dk

Originale tegninger fra Danmarks Kunstbibliotek, Samlingen af Arkitekturtegninger

OM FORFATTEREN

Peter Thule Kristensen er arkitekt, ph.d. og adjunkt på Kunstakademiets Arkitektskole, hvor han forsker og underviser primært i arkitekturhistorie og -teori.

© April 2007

Arne Jacobsens eget hus – Gotfred Rodes Vej 2

ISBN 978-87-990883-4-8

Udgivet af: Realea A/S

Tekst og redaktion: Peter Thule Kristensen og Realea A/S

Layout: Realea A/S


Tryk: OAB-Tryk a/s, Odense

Foto: Per Munkgård Thorsen/Lars Degnbol

Forside foto: Sydgavlen, fra haven

Bagside foto: Hjørnevinduer af stål med lodrette sprosser





Bygninger er en del af vores kulturarv.
Et håndgribeligt levn, som vores
forfædre har givet videre, og som vi er
forpligtet til at værne om.

Realea A/S er et ejendomsselskab
for udvikling og bevaring. Selskabets
formål er at opbygge og formidle en
samling af unikke ejendomme og bevare
væsentlige eksempler på byggestil og
arkitektur fra forskellige tidsperioder
og egne i Danmark samt at udvikle
eksperimenterende nybyggeri.

Læs mere på www.realea.dk