

J.F. WILLUMSENS ATELIERVILLA STRANDAGERVEJ 28



UDGIVET AF REALEA A/S

FORORD

Maler. Billedhugger. Arkitekt. J.F. Willumsen viste gennem sit 70 år lange kunstnerliv, at han var en både alsidig og grænseoverskridende kunstner. I 1907 tegnede Willumsen en kombineret bolig og arbejdsplads for kunstneren selv og sin hustru billedhuggeren Edith Willumsen. Med sit skulpturelle og varierede udtryk betragtes ateliervillaen i dag som et af J.F. Willumsens hovedværker.

J.F. Willumsens ateliervilla ligger i Københavns nordligste villakvarter, Ryvangskvarteret. Kvarteret blev planlagt omkring år 1900 efter engelske haveby-idealiser for at tiltrække det velhavende københavnske borgerskab. Man finder i kvarteret mange individuelt udformede villaer, tegnet af markante arkitekter fra perioden omkring århundredeskiftet, som for eksempel Carl Brummer og Anton Rosen. Huset fremtræder som et enestående kunstnerisk udtryk for det opbrud og den fornyelse, der fandt sted inden for billedkunst og arkitektur i perioden omkring år 1900.

Frem til 1916 boede J.F. Willumsen selv i huset. Her flyttede familien til Frankrig, og indtil 1928, hvor parret skiltes, boede J.F. Willumsen kun periodevis i villaen. Fra Edith Willumsens død i 1963 og frem til 2002 boede violinisten Inger Andersen og maleren Mogens Andersen i ejendommen.

I august 2002 erhvervede Realdania ejendommen. Året efter overgik villaen til Realdanias nystiftede datterselskab Realea A/S, det tidligere Realdania Ejendomme, som forestod en gennemgribende restaurering.

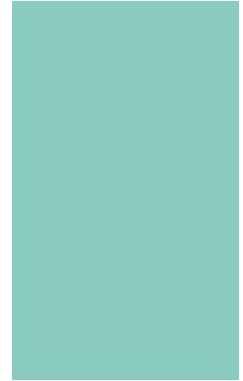
Villaen er fredet og fremstår i dag gennemrestaureret. Erik Møllers Tegnastue A/S og Kuben A/S udførte i 2002 arbejdet med restaureringen. I dag bliver villaen udlejet som bolig og -arbejdssted for en kunstner i overensstemmelse med dens oprindelige anvendelsesformål.

Realea ønsker med denne publikation at præsentere det unikke bygningsværk, som Strandagervej 28 er, og skabe interesse for den særlige kulturhistoriske værdi J.F. Willumsens ateliervilla har som arkitektur og kunstværk.

Realea A/S, december 2009



*J.F. Willumsen opførte sin
ateliervilla i 1907-08.
Til højre ses villaen
under opførelse.*



J.F. WILLUMSEN - BILLEDKUNSTNER OG ARKITEKT

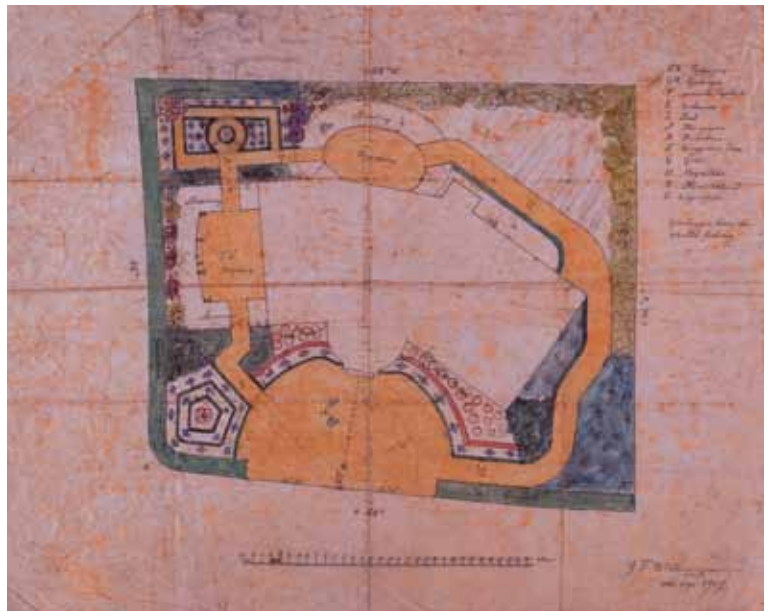
Af Birgit Weylandt

Begyndelsen af 1900 tallet var sammenbruddets og nybruddets tid. De klassiske idealer kollapsede samtidig med, at industrialismen slog igennem både i hverdagslivet og i kunsten. De fælles fortællinger af religiøse og kulturelle værdier blev afløst af et utal af oprør og opgør mod samfundet og dets institutioner.

J.F. Willumsen (1863-1958) er kendt som en af Danmarks mest grænseoverskridende og provokerende kunstnere fra tiden omkring år 1900. Hans værker spænder over alle former for kunstnerisk produktion fra kunsthåndværk og billedkunst til arkitektur, herudover et omfattende forfatterskab. Willumsen har med sine samlede værker siden 1890'erne bidraget til den løbende debat om kunstbegrebet og kritikken af både den danske og internationale kunstscene.

Willumsen arbejdede både som billedkunstner og arkitekt ud fra sine dybt personlige erfaringer, som udgangspunkt for den frigørelsesproces, som blev drivkraften i hele hans værkproduktion. Erfaringen blev kombineret med en næsten videnskabelig og lidenskabelig samlermani og en stadig søgen efter en kreativ urkraft. Willumsen mente, at teori må komme efter erfaring, efter det kaotiske i den skabende proces. Der spørges i hele Willumsens virke til en grundlæggende mening med kunstnerisk produktion.

*Modstående side:
Silhouet af hoveddørens
dørgreb udformet som
en nisse, der rider på
en tyr.*



J.F. WILLUMSENS KRITIK AF KUNSTINSTITUTIONEN

Charlottenborgs udstillingskomité kasserede i en årrække før århundredeskiftet Willumsens billeder, og han besluttede aldrig mere at sende ind til den umulige censurkomité og flyttede til Paris. Vennerne malerne Vilhelm Hammershøis og Johan Rohdes værker bevægede sig også hurtigt ud over kanten af den forventede kunstneriske ramme, så komiteen kasserede også deres billeder.

Dette var baggrunden for, at kunstnerne dannede en 'Salon des Refusées' efter fransk forbillede, men først og fremmest et udtryk for viljen til at skabe helt nye rammer for kunsten. Den Frie Udstilling blev stiftet i 1891 på initiativ af Johan Rohde. Willumsen var medstifter og medlem af Den Frie og blev senere udstillingens arkitekt.

Medlemskabet af Den Frie gav Willumsen mulighed for at udstille i Danmark hvert år. Den Fries udstillingsbygning blev opført 1897-98 i Aborreparken i København. Bygningen blev i 1913 flyttet til dens nuværende placering ved banegraven overfor Østerport station, og betragtes stadig i dag som et af Københavns bedste udstillingssteder.

Allerede i 1893 havde både maleren Paul Gauguin, 1848-1903, og maleren Vincent

Til venstre:

Dørspionen i hoveddøren: 'Kunsteren modtager den rige onkel' og dørhåndtaget 'Nisse rider på tyr'.

Til højre:

Originaltegning af haveplanen tegnet af J. F. W. i 1908. Planen fremhæver de forskellige haverum rundt om huset. Blyant, blæk, vandfarve på papir.



'Naar man fra Banen ser det rødkalkede Hus med den underlige Gavl og trekantede Udbygning, finder man det snurrigt og diletantisk; men man skal se denne Bygning fra dens Forside, saa faar man Blikket op for den lille Bygnings kunstneriske Værdi... Da bliver gavlenes små snurrigheder uvæsentlige.'

Udrag fra tidsskriftet Architecten, 1911

Sydfacade. Den vifteformede hvidmalede havelåge udsmykket med franske liljer.

van Gogh, 1853-90, udstillet på Den Frie. Willumsen havde mødt de to kunstnere i henholdsvis Pont-Aven i Bretagne og i Paris, hvor han også træf den franske kunstnergruppe 'Symbolisterne'. En gruppe der pegede på omridset af en ny sandhed. Kunsten, menneskets evner og kunnen skulle erstatte tabet af den 'store fortælling' og det 'guddommelige'.

Symbolisterne arbejdede ikke med et fælles formmæssigt udtryk, men arbejdede bevidst med en todimensionalitet som i den japanske kunst og frasagde sig helt den klassiske perspektiviske rumopfattelse. Både Willumsen og 'Symbolisterne' udstillede på Verdensudstillingen i Paris år 1900. På udstillingen kom de mange ideologier om kunstens funktion tydeligt til udtryk, som en afspejling af en ny tid med mange muligheder og kun få faste holdepunkter.

Samme år som Verdensudstillingen rejser Willumsen to gange til USA. Her møder han billedhuggeren Edith Wessel, 1875-1963, der på dette tidspunkt arbejdede som kunstnerisk rådgiver hos Louis Tiffany i New York. Edith Wessel havde allerede mødt og arbejdet sammen med Willumsen, da han fungerede som lærer og kunstnerisk leder af Bing & Grøndahls porcelænsfabrik i 1897-98. Parret rejser rundt i Sydeuropa, hvorefter de gifter sig i 1903 og bosætter sig i Paris. De to kunstnere bygger i 1907-1908 ateliervillaen i Ryvangskvarteret i København.

Maleren Mogens Andersen skiver i sin bog, *Huset*, 1986: 'Da Søren Melson og jeg var unge elever på malerskolen sendte vi et postkort til J.F. Willumsen med følgende tekst: Hvilket hus - Vi gjorde det af optagethed af den bizarre og talentfulde øjentlyst, der funkede fra det hus i Ryvangen, Willumsen byggede til sig selv. Man kunne se det fra Kystbanen på vej til skoven eller cyklende på Ryvangs Alle. Det sendte signaler ud til omgivelserne, i hvert fald til mennesker med øjne og sanser for synets kunst ... Og dette hus levede for vores øjne i de berømte Willumsen plakater, litografien fra Cato. ... Fra atelierudstillingen i 1910. ... Det hus gav mange point som et hovedværk i hans virke'



Original J.F. W. Plakat, Litografi fra Cato. Tegnet til atelierudstillingen i 1910. I forgrunden kunstneren med sin model. I baggrunden ateliervillaen.

ATELIERVILLAEN I RYVANGSKVARTERET

Willumsen ville både med ateliervillaen, og sin øvrige kunst, indtage nye positioner og provokere. Villaen blev tegnet i 1906, samtidig med at Willumsen fik til opgave at tegne og udføre det store monument over Viggo Hørup i Kongens Have. Willumsen var både arkitekt og bygherre på villaen, Edith Willumsen villaens ejer. Villaen blev en enestående ramme om to selvstændige udøvende billedkunstneres arbejds- og privatliv.

Villaen ligger på hjørnet af Strandagervej og Lundevangsvej, ved Tuborgvej, i den nordligste del af Ryvangskvarteret i København. Kvarteret blev planlagt af Københavns Kommune omkring år 1900 efter engelske havebyidealer for at tiltrække Københavns velhavende borgerskab, der før overvejende havde bosat sig i Gentofte og på Frederiksberg. Kvarterets villaservitutter blev dog først vedtaget i 1908.

Fra 1900-tallets begyndelse til Anden Verdenskrigs udbrud, udviklede kvarteret sig til et eksklusivt boligområde, med sin beliggenhed på overgangen mellem Gentofte og Københavns Kommune, det tætte Østerbro, Kystbanen og Øresundskysten.

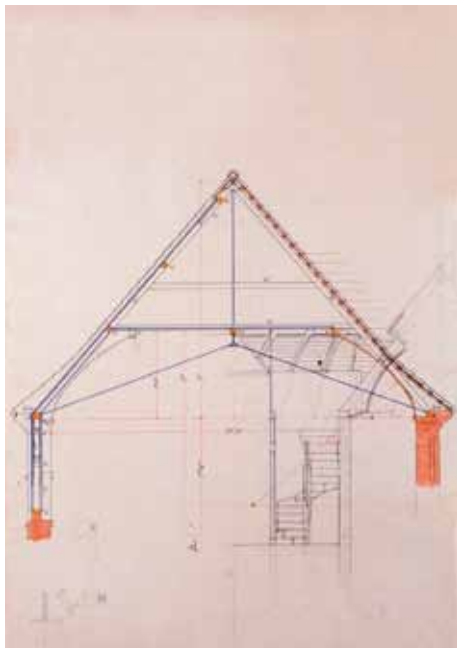
Vestfacade med fuglekasser og udluftningshuller - hvide murbånd og gesimser.



Villaerne i kvarteret fra begyndelsen af 1900-tallet er tegnet af nogle af Danmarks mest kendte arkitekter som for eksempel Carl Brummer, Andreas Clemmensen og Anton Rosen i dialog med nogle af Københavns mest indflydelsesrige personer som bygherrer. Willumsens villa har stort set intet arkitektonisk slægtskab med de øvrige villaer, bortset fra arkitekternes samlede opgør med 1880'ernes og 90'ernes historici-stiske stilimitationer.

Ateliervillaen fremstår i dag i stærk kontrast til de tunge monolitiske og monumentale villaer tegnet af arkitekten Carl Brummer, hvor matte røde tegl er anvendt både til vægge, tag og ornament i en ubrydelig helhed. J.F. Willumsens ateliervilla fremtræder, som den tydeligste eksponent i kvarteret, for et personligt opgør med alle konventioner og imitationer i et helt individuelt kunstnerisk formsprog.

I 1910 holder de to kunstnere, Edith og J.F. Willumsen, en stor atelierudstilling sammen i villaen, hvorfra den berømte plakater med Willumsen foran huset stammer. Willumsen udstillede 194 værker: Malerier, skulpturer og forarbejder til 'Bjergbestigersken'



og Hørup monumentet. Edith Willumsen udstillede 23 værker i bronze, gips, og bemalet voks. Blandt de udstillede værker var forarbejderne til de tre symbolistiske dekorationer, der findes i villaen i dag, betegnet 'den tykke kokkepige', 'en frysende fisker' og 'en frysende kone'. I anledning af Willumsens 50 års fødselsdag i 1913 holdt kunstnerne endnu en stor atelierudstilling sammen.

Parret og deres to børn rejste meget i de følgende år og boede mest i Frankrig, og i 1916 flyttede Willumsen permanent til Sydfrankrig. I 1928 ophørte samlivet mellem de to kunstnere, og J.F. Willumsen flyttede efterfølgende sammen med maleren og danseren Michelle Bourret og vendte herefter kun med mellemrum tilbage til Danmark.

Edith Willumsen, villaens enejer, blev boende på Strandagervej 28 til sin død i 1963. Året efter købte et andet kunstnerpar, maleren Mogens Andersen og hans kone, violinisten Inger Andersen, ateliervillaen. De boede der til 2002, hvor Realdania Ejendomme, det senere Realea, overtog villaen.

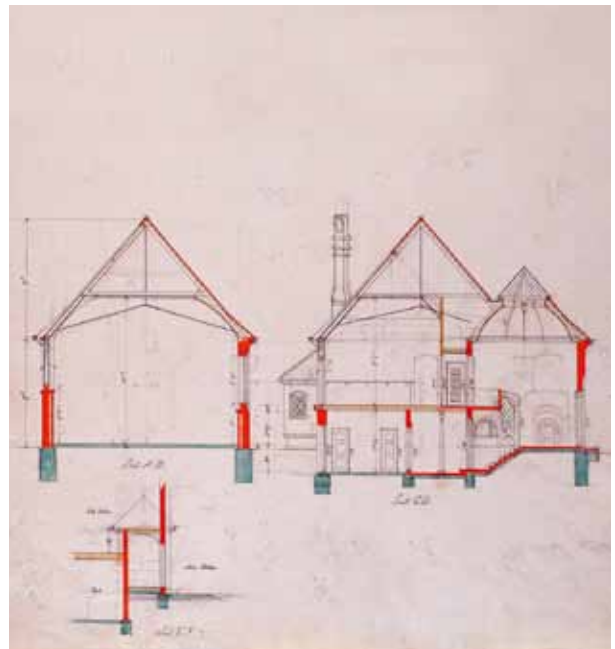
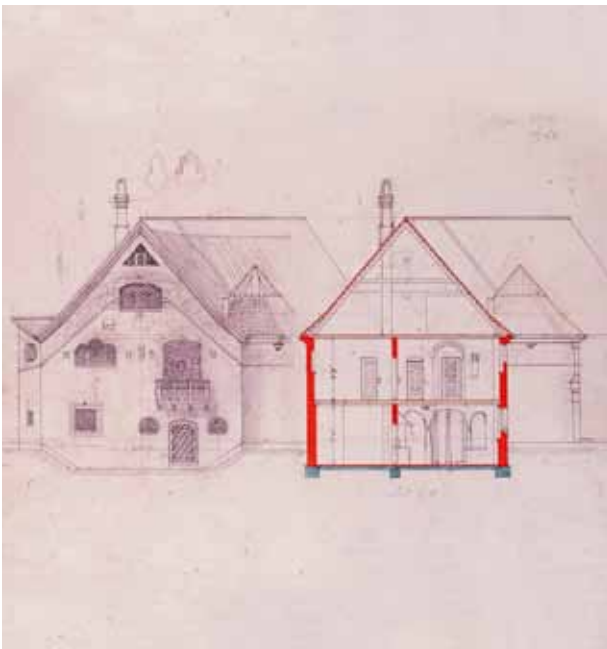
For Ryvangskvarteret blev der i 1997 vedtaget en bevarende lokalplan. Den afløste de tinglyste servitutter fra 1908 og blev udarbejdet i tæt samarbejde med Ryvangskvarterets

Til venstre:

Originaltegning af J.F. W. Tværsnit i Lille Atelier gennem ateliervindue og vandret glasloft med opstalt af lofttrappe. Blyant, blæk, vandfarve, på papir.

Til højre:

J.F. Willumsens atelier-villa Strandagervej 28 set fra Lundagervej.



Til venstre:

*Originaltegning af
J.F.W. Facadeopstalt
af vestgavl med balkon.*

Tværsnit gennem boligen: Køkken, sove og børneværelse. Blyant, blæk, vandfarve på papir.

Til højre:

*Originaltegning af
J. F. W. Tværsnit i Store
Atelier og hovedtværsnit
gennem tårn, trappe,
køkken. Blyant, blæk,
vandfarve på papir.*

Grundejerlag. Willumsens villa er fredet, men herudover fik Mogens Andersen, da han overtog villaen, tinglyst i skødet, at der ikke måtte foretages væsentlige ændringer af villaens indre rum.

STRANDAGERVEJ 28

Willumsen måtte selv udmåle sit grundstykke, da han skulle tegne villaens grundplan og snit. Afsætningen af husets plan er sikkert foregået uden arbejds-tegninger, direkte på grunden. Lundevangsvej var endnu ikke færdiganlagt, og de endelige servitutter for Ryvangskvarteret ikke vedtaget. Villaen er trukket langt tilbage på grunden og virker ikke særlig imponerende fra vejen med sin konkave hovedform, der omslutter en sydvendt let skrånende forplads foran hovedindgangen. Willumsen har selv tegnet haveplanen i 1908, efter villaen var opført, men intentionerne i haveplanen er dog aldrig blevet helt gennemført.

Villaen og haven er opbygget af kontraster, som modsætninger i materialer og farver, rum og lys. Af forarbejder, skitser og foto taget af Willumsen selv, fremgår det tydeligt,



*Kunsthistorikeren
R. Broby-Johansen
skriver i 'Gennem
det ny København'
1959:*

*'Et grimt hus, ikke
to meninger om den
ting. Men det ligner
altså ikke de andre.
En effektiv asym-
metrisk apparation
i det mindste ... Et
højt forskruet hus,
en bombe i de velop-
dragne omgivelser'*

at han har arbejdet med en bevidst indskrivning af bygningen i forhold til den eksisterende beplantning af høje italienske popler, og ikke mindst med villaens placering i forhold til grundens orientering.

Som hovedform har Willumsen arbejdet med et sammensat bygningsvolumen som en knækket form, konkav i forhold til indgangssiden mod Strandagervej og konveks i forhold til grundens nordøstlige skel. Dette opdeler grunden i helt forskellige rum med stor variation i udstrækning, opholdskvalitet og lysforhold. Haven indeholder en halv-cirkulær plads med forbindelse til to forsænkede opholdsarealer, som fungerer som forlængelse af de indre rum.

Den ene forsænkning ligger foran spisearealet i villaens vestvendte køkken, den anden foran pigeværelse, vaske- og forrådsrum på nordøstsiden. Sammenhængen mellem de indre og ydre rum skabes af de mange hel- og halvdøre. En stor reces i villaens østgavl, formet som en port, er forberedt som en supplerende åbningsmulighed til det store atelier, men har aldrig været etableret. Den eksisterende beplantning blev senere suppleret med frugttræer, frugtbuske og blomster.

*Østgavl. Nederst anes
en reces, hvor en ekstra
port til det store atelier
kunne laves. Willum-
sen realiserede aldrig
tanken.*

*Facaden set fra haven.
Mellem de to ateliervinduer ses et fremspring i væggen, som indvendigt giver plads til et lille arbejdsrum i forlængelse af Store Atelier.*



I et bed, der følger den halv-cirkulære forplads' runding, har Willumsen på haveplanen noteret 'allerhøjest lyserøde Roser'. Haven var omkranset af avnbøghække og et stakit, da huset blev bygget. En dobbelt, hvidmalet, vifteformet havelåge forsynet med to franske liljer giver adgang til den skæve og brostensbelagte forplads og hovedindgang.

De to atelierers orientering, størrelse og udformning har været afgørende for hele villaens og havens rumlige geometriske opbygning. Husets lyserøde kalkede, matte laserede vægge, der i dag er malede, kontrasterer det glatte lysreflekterende turkisgrønne tag af glaserede munkefalgsten. Farve- og materialekontraster, der i dag virker ligeså provokerende anderledes som i 1908.

ATELIERVILLAEN

Villaens volumen er bearbejdet som en skulptur. Fremspringende hvide murbånd understreger bygningens horisontale underdeling og udstrækning og fremhæver de store ateliervinduers nedskæring i murfladerne. De hvide gesimser danner en præcis overgang mellem ydervægge og tag afbrudt af 'hvide snit' ved ateliervinduernes markante



*Til venstre:
Udsigt gennem vindue i
vestgavl på første sal*

*Til højre:
Ateliervinduet i Store
Atelier set gennem
vinduet i Lille Atelier.
Ateliervinduet i Lille
Atelier reflekteres.*

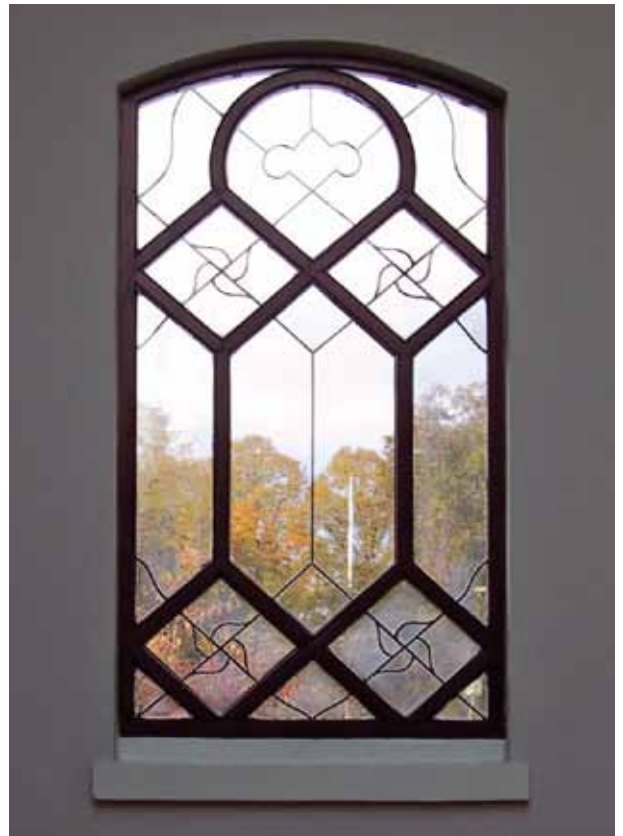
nedskæringer i tagfladen. De mange recesser, små fremspring og udluftninger på husets gavle udformet som stærekasser, understreger yderligere villaens plastiske udtryk. Alle vinduer og døre er forskellige og indgår kompositorisk som en væsentlig del af det samlede arkitektoniske udtryk.

Villaens rum fylder det relativt beskedne bygningsvolumen ud til bristepunktet, hvor igennem der etableres en stor kontrast mellem det ydre udtryk og de indre rum, indhold og form. I Willumsens billedkunst er bevægelse og lys de væsentligste formgivningsparametre. Dette er også meget tydeligt i villaens meget varierende rumhøjder og -forløb, der understreges af skiftende lysintensitet.

Rummene skal opleves under bevægelse, som filmiske sekvenser, en total oplevelse, der stræber efter enhed mellem rummets flader og ornamentik. Bevægelsen opleves som en rejse gennem et konglomerat af sakrale og profane steder i spændingsfelter mellem før klassiske, klassiske, middelalderlige og moderne rumforløb.

*Til venstre:
Vindue på badeværelse
på første sal. Den store
variation i udforming,
glas og vinduestyper
bidrager til oplevelsen
af rummene.*

*Til højre:
Sydvendt vindue i
Store Atelier.*





TRAPPETÅRNET

Adgangen til villaen sker gennem et cylindrisk tårn, som skyder sig ud af bygningskroppens knækkede konkave hovedform. Hoveddøren er en stor tung trædør passet ind i tårnets konvekse form indskrevet i et plant muremspring.

Døren er forsynet med en dørspion i bronze, der forestiller den kittelklædte 'ydmyge' kunstner, der modtager en velhavende amerikaner. Håndtaget på døren er udformet som en nisse, der rider på en tyr. På trappetrinnet foran døren har der været en fritstående skrabekant udformet som en hund. Alle detaljer er tegnet af Willumsen selv og understreger formgivningens dobbelte karakter, at skabe symboler og fysiske rammer.

Inde i trappetårnet, er der overfor hoveddøren to store murankre. De forankrer tårnet til resten af bygningen gennem den indvendige tunge svungne trappe. Det ene muranker er formet som et E for Edith, det andet som et W for Willumsen. Der skulle ikke være tvivl om, at Edith Willumsen var villaens ejer.

Denne side til venstre:

*Dørhåndtag på
hoveddøren.*

'Nisse rider på tyr'.

Denne side til højre:

*I midten af trappetårnets
teglgulv springer en
galopperende hest frem.*

Modsatte side:

*Trappetårnet. Facadens
farver veksler i det
skarpe efterårslys.*





*Denne side:
Det franske landkøkken
med den symbolistiske
søjle i klæbersten 'Den
tykke Kokkepige' udført
af Edith Willumsen.*



*Modstående side:
Murankre med Edith
Willumsens initialer.
Trappen leder ned til
køkkenet.*

*Modstående side,
i midten:
Loftet i trapperummet,
hvor en top af glas
giver dagslys adgang.*

*Modstående side,
nederst til venstre:
Trappetårnet set fra
Store Atelier.*

*Modstående side,
nederst til højre:
Døren ind til Store
Atelier kan åbnes helt
op, så store værker kan
komme ud og ind.*

Willumsen havde i 1904 malet det berømte billede af 'Bjergbestigersken' med Edith Willumsen som model, fremstillet som en ny kvindetype, der både ser ud til at have magt over naturen og sin egen situation.

Trappeummet er villaens mest 'scenografiske' rum, et centralt rum formet til bevægelse. Det store prismeformede ovenlys understreger vertikaliteten og giver lys til rummet hele dagen. Gulvets cirkulære flade er fremstillet af kantstillede røde og gule tegl samt sorte kalksten lagt som cirkelslag. I gulvfladen er nedlagt en sort galopperende islandsk hest, der yderlige understreger rummet som et rum til bevægelse.

To uafhængige forskelligt udformede trapper skaber adgang til villaens to forskudte planer, der henholdsvis indeholder spisekøkken, bryggers og pigeværelse i et forsænket plan; og på det øverste plan Lille Atelier og de mere private rum, soveværelse, børneværelse og badeværelse.

Fra dette plan fører endnu et trappeløb til glasloftet over det store og lille atelier og et senere indrettet gæsteværelse i vestgavlen. Bevægelsen fra villaens nederste plan til loftet opleves spiralformet.



ATELIERERNE

Fra trappetårnet, forstuen, er der direkte adgang til villaens Store Atelier gennem en tung todelt dør i atelierets ene hjørne. Dørenes placering i rummets hjørner og den næsten kvadratiske grundplan leder den besøgendes opmærksomhed hen på rummets diagonaler.

Rummet virker sakralt med sit meget store ateliervindue og translucente glasloft udført i råglas, der åbner rummet mod himlen. Denne oplevelse forstærkes af rummets store sammenhængende vægflader, der kun har et lille og et større sydvendt vindue med mulighed for udsyn til omgivelserne.

Det store nordøstvendte ateliervindue er formet som en stor knækket flade af henholdsvis klart glas på de lodrette og skrå flader og råglas på det horisontale glasloft,

Til venstre:

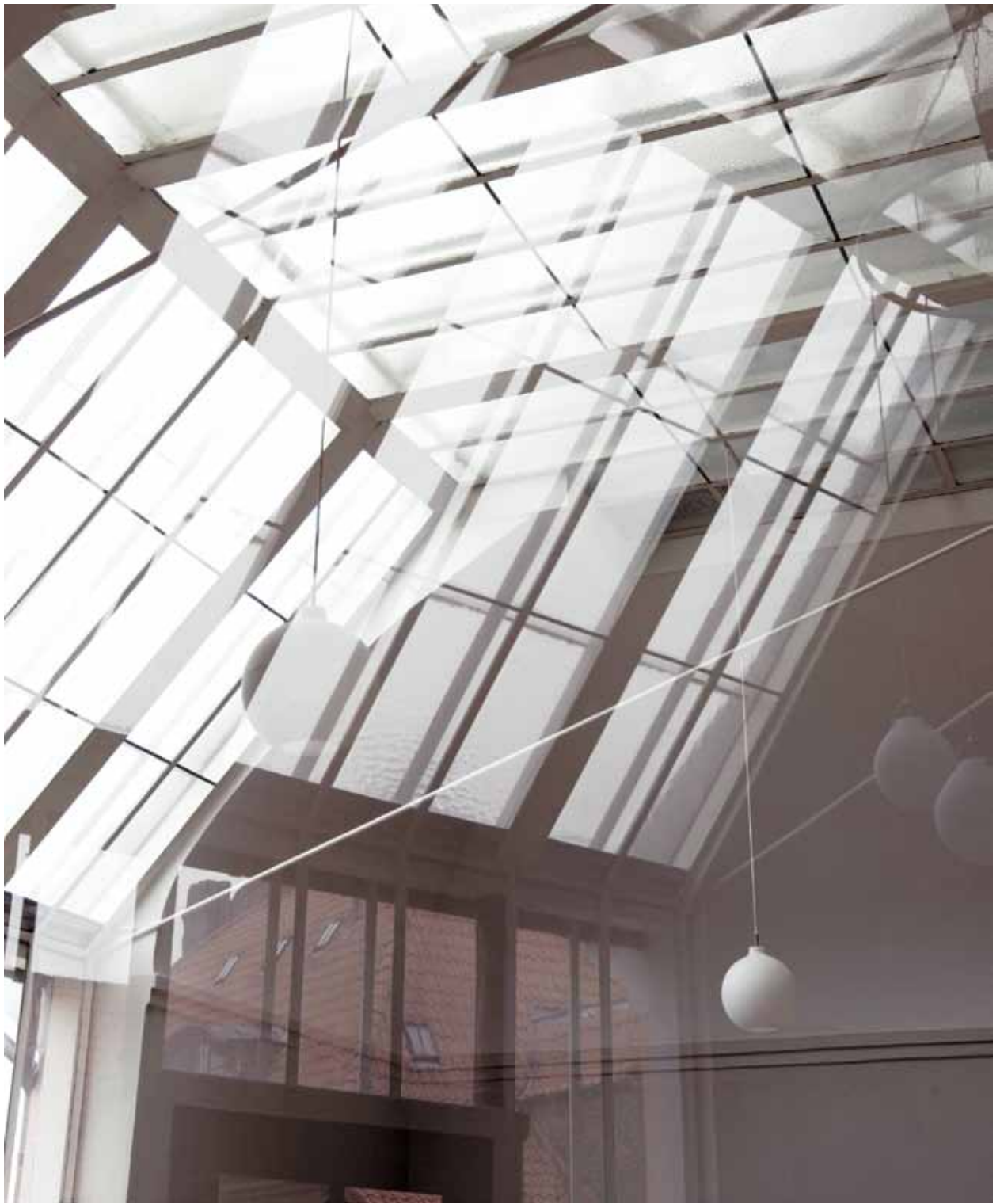
Store Atelier set fra trappetårnet. Den lille dør leder ud til haven.

Til højre:

Lyset fra det sydvendte vindue kastes over på væggen mellem de to atelierer.

*Det vandrette råglas i
ateliervinduet udgør en
del af lokalets loft. Døren
giver adgang til det lille
arbejdsrum J.F.W. selv
kaldte tegnestuen.*







*Denne side, til venstre:
Under gulvet i Store
Atelier findes en lille
krybekælder.*

*Denne side, til højre:
Vinduet mellem de to
atelierrum.*

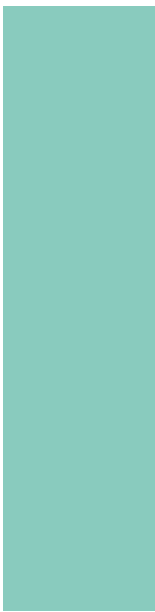
*Modsatte side:
Ateliervinduet i Lille
Atelier. Det lille vindue
mellem ateliererne
skaber refleksvirkninger
og danner en forbindelse
mellem de to rum.*

suppleret med et stort højtstående sydvendt vindue, der har givet mulighed for at anvende direkte sollys til arbejdet med skulpturer.

Gulvet i atelieret har oprindeligt været udført i beton, men er i dag dækket af et lyst trægulv. Væggene i atelieret har oprindeligt været kalket i en lys okker farve. Ved siden af det store atelier ligger et meget lille rum, som Willumesen kaldte tegnestuen, med plads til et enkelt arbejdsbord og arbejdsredskaber. Rummet er formet som et prisme og skyder sig både ud af husets volumen og op i rummet ovenover. En helt usædvanlig sammenfletning af rum.

På det volumen, der skyder sig op i Lille Atelier, er der anbragt et meget stort skab med glaslåger, der har været anvendt til rekvisitter og redskaber. Lille Atelier har derudover haft en vigtig funktion som gæsteværelse.

Lille Atelier er vendt direkte mod nord med et meget stort højtstående ateliervindue med en halvdør under vinduet og to små forskellige vinduer i farvet glas. Som i Store Atelier har rummet et råglasloft. Lille Atelier var i begyndelsen hvidkalket som husets øvrige rum, men har senere været malet kirsebærrødt og mørkt grønt. Alle villaens øvrige vægge og lofter var ifølge beskrivelser hvidkalkede.



Atelierrummets karakter af opholdsrum understreges af udformningen af et åbent ildsted, flankeret af to frysende mennesker, to symbolistiske skulpturer tegnet og udført i klæbersten af Edith Willumsen og vist i gips i forbindelse med den første atelierudstilling, kunstnerparret holdt i villaen i 1910. Store Atelier virker næsten sakralt, mens Lille Atelier har en mere profan karakter, og rummet har sikkert også tilgodeset mange andre funktioner end kunstnerisk produktion.

BOLIGEN

Boligens vigtigste rum, køkkenet, findes i villaens nederste plan og har fungeret som husets eneste egentlige opholdsrum. Adgangen sker fra forstuen via en trappe med konkave trin, som virker skåret direkte ned i terrænet.

Selve køkkenrummet er udformet som et fransk landkøkken, oprindeligt med et stort, åbent kogested. Køkkenet er delt af to søjler. Den ene 'Den tykke kokkepige', en symbolistisk skulptur, er udført af Edith Willumsen i en blød klæbersten. Gulvet er, som i forstuen, udført i en blanding af kantstillede, sorte kalksten og lyse gule og røde tegl lagt i geometriske mønstre som et meget groft tæppe, der spænder rummet helt ud.

Denne side, til venstre:

*Skab til rekvisitter
placeret oven på 'tegne-
stuens' loft.*

Denne side, til højre:

*Den 'fritsvævende' dør
i Lille Atelier lader store
værker komme ud og ind.*

Modsatte side, øverst:

*Detaljer fra ateliervin-
duet og den ene af de
to 'frysende koner' ved
ildstedet.*

Modsatte side, nederst:

Lille Atelier.





En stor, tung halvdør giver adgang til et udendørs spise- og opholdsareal, der ligger vendt mod vest ved villaens gavl.

Fra køkkenet er der adgang til pigeværelse, vaske- og forrådsrum, der i dag indeholder et nyt køkken opsat i forbindelse med villaens renovering. Bevægelsen fra køkkenets plan til de øvrige private rum på øverste plan, soveværelse, børneværelse og bad afsluttes i det lyse sydvestvendte soveværelse i et stort vinduesareal med balkondør og udgang til en lille balkon.

Rummet er villaens mest åbne rum mod omgivelserne. Bevægelsen igennem villaens helt forskellige rum kan virke labyrintisk, men rummenes mange åbninger gør det muligt at forbinde rummene i et overraskende, organisk sammenhængende rumforløb.

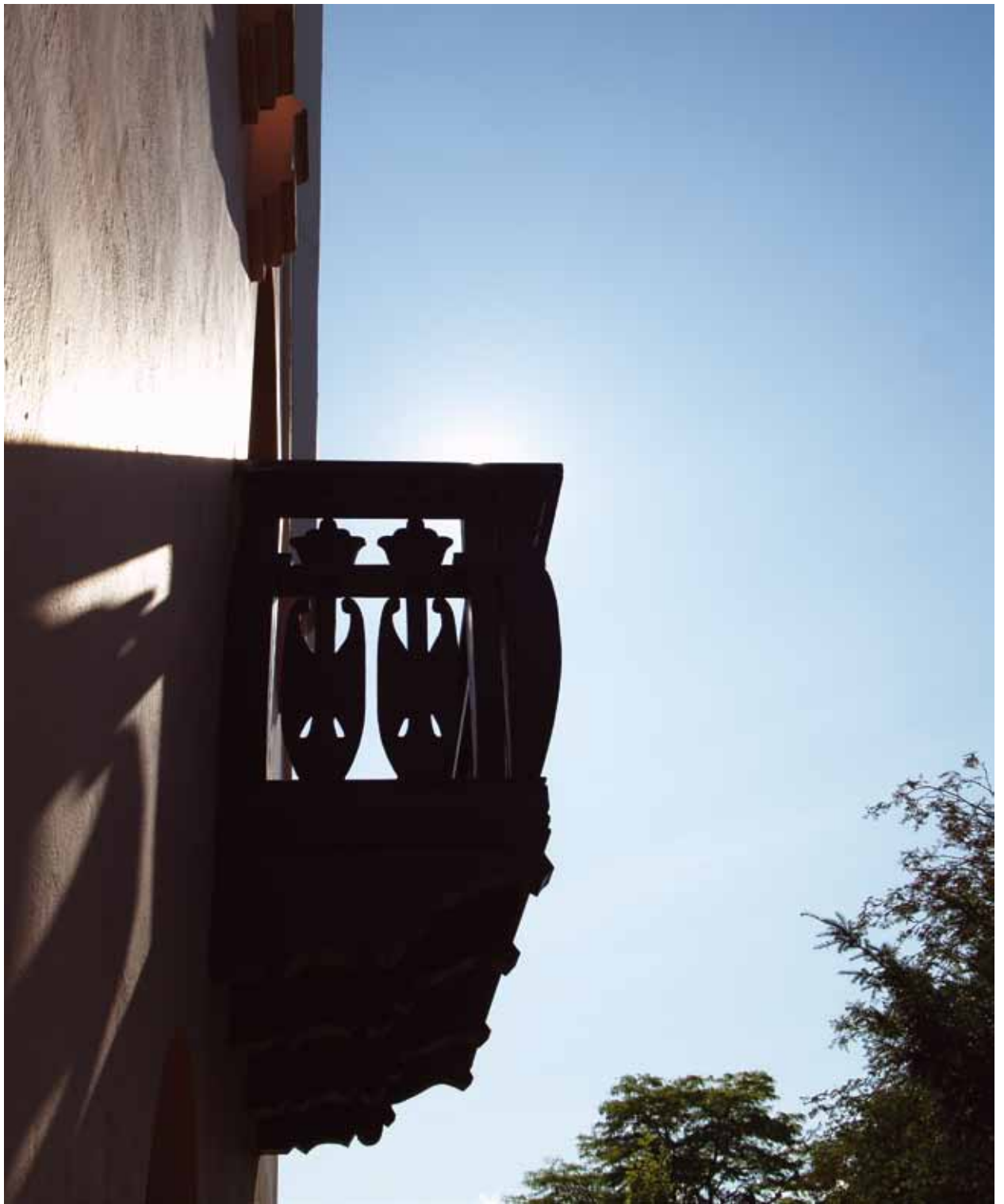
Ateliervillaen på Strandagervej giver som gesamt-kunstsverk et enestående facetteret billede af internationale kulturstrømningers indskrivning i både dansk arkitektur, billedkunst og kunsthåndværk omkring år 1900.

*Denne side, til venstre:
Halvdør i køkkenet giver adgang til forsinkede opholdsareal mod vest.*

*Denne side, til højre:
Det franske land-køkken. Døren giver adgang til et moderne indrettet køkken.*

*Modsatte side:
Forsænket opholdsareal ved husets vestlige gavl. Adgang fra køkkenet.*





*Ildstedet i Lille Atelier.
Gennem den åbne dør
ses soveværelset og
døren til den lille balkon
i vestgavlen*



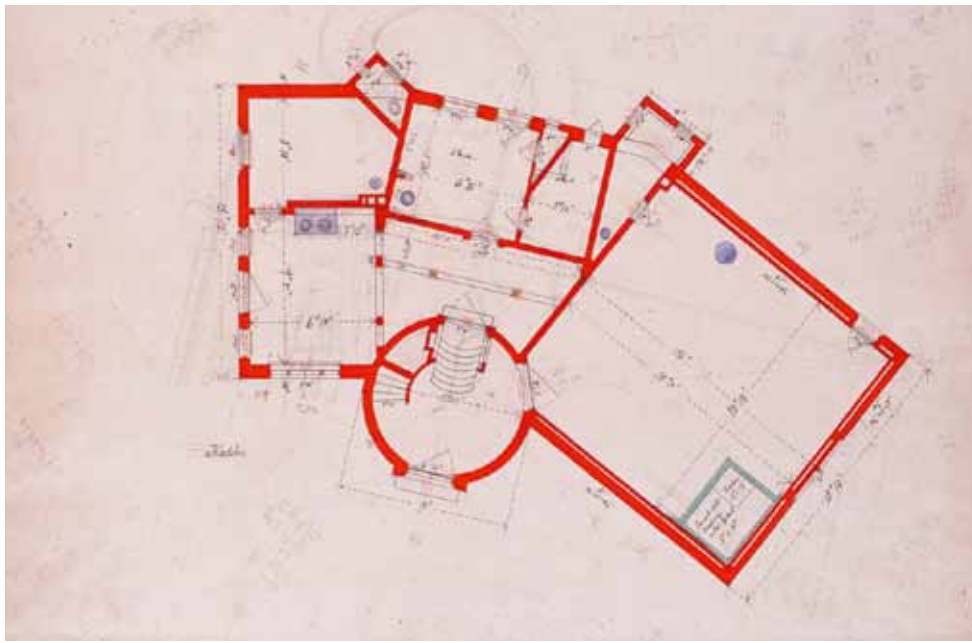
EFTERSKRIFT

Willumsen søgte i al sin kunstneriske produktion ud til grænserne af sin kunnen og overskred så vidt muligt alle konventioner. Fornægtede det formelle æstetiske og søgte nøglen til en etisk kunst. Den Frie Udstillingsbygning opført 1897-1898 og ateliervillaen på Strandagervej 28 opført 1907-1908 regnes for to af kunstnerens hovedværker.

Med disse værker lykkedes det Willumsen at skabe debat om arkitekturens muligheder og provokere både professionelle arkitekter, det københavnske borgerskab, mange kunsthistorikere og billedkunstnere. Ingen af Willumsens bygninger er udtryk for specielt dansk bygningskunst og kultur, men en helt personlig tolkning af tidens mange facetterede udtryksformer indenfor kunst og arkitektur.

*Modsatte side:
Balkonen i vestgavlen
med træskærerarbejder.
Den høje detaljerings-
grad er karakteristisk
for hele huset.*

For eftertiden har Willumsen været taget til indtægt for stort set alle kunstretninger og betegnelser fra tiden omkring år 1900, både som udtryk for samtidens naturalisme, surrealisme, syntesisme, symbolisme og ikke mindst ekspressionisme. Herudover har Willumsen i sin billedkunst og arkitektur udtrykt en utilsløret tiltrækning af manierismens mangfoldighed af udtryk og overdrevne virkemidler, der stadig kan provokere og rejse spørgsmål til kunstbegrebet og kunstnerisk produktion.



Originaltegning af J.F.W. Plansnit i terrænniveau i trappetårn, Store Atelier, tegnestue, Køkkenforstue og Det franske landkøkken, bryggers, forrådsrum og pigeværelse. Blyant, blæk, vandfarve på papir.



Originaltegning af J.F.W. Plansnit i Lille Atelier og Store Atelier (med indtegnede tagplaner) og soveværelse, børneværelse og badeværelse. Blyant, blæk, og vandfarve på papir.

Forfatteren Poul Borum i tidsskriftet Øjeblikket nr. 11 1992: Vild – Vildere – Willumsen! 'Jeg drømmer tit om den store Willumsen udstilling på Guggenheim, et museum der er vildt nok til hans kunst eller en udstilling Willumsen (og) de samtidige omkring 1890, Cezanne, Gauguin og van Gogh på MOMA. Willumsen den gamle unge vilde. Willumsen den nutidige, som al stor kunst er nutidig'.

JENS FERDINAND WILLUMSEN (1863-1958)

Maler, billedhugger, grafiker, keramiker, fotograf og arkitekt.

J.F. Willumsen er en ener i dansk kunst, men tilbragte det meste af sit liv i Frankrig eller på rejser. Gennem de 75 år han var udøvende kunstner, var han en af de mest provokerende og internationalt orienterede kunstnere i Danmark. Willumsen udtrykte sig i hele sit produktive liv indenfor alle billedkunstens områder: maleri, skulptur, keramik, møbelkunst, fotografi, arkitektur og herudover gennem artikler og bøger som forfatter.

Ateliervillaen på Strandagervej 28 betragtes som et af Willumsens hovedværker, der med sin helt unikke arkitektur, stadig kan bidrage til den aktuelle debat om arkitekt-faget som kunstnerisk produktion.

UDDANNELSE

1879 Optaget på teknisk skole

1881 Optaget på Akademiets Forberedelsesskole som arkitektstuderende

1882 Afgang som "Husbygnings-Eksaminand" fra teknisk skole

Samme år overflyttes han til Akademiets malerskole, hvor han mødte vennerne Vilhelm Hammershøi og Johan Rohde, der var fremtrædende kritikere af undervisningen på Akademiet, som de fandt utidssvarende.

1884 Willumsen debuterede på Charlottenborgs Forårsudstilling. Fra Den frie Udstillings oprettelse i 1891 udstillede han her regelmæssigt hvert forår.

1885 Forlod Willumsen undervisningen på Akademiet uden afgang efter tre forgæves forsøg. Han afsluttede sin uddannelse som maler på de frie skoler, studieskolerne, hos malerne P.S. Krøyer og Laurits Tuxen.

LITTERATUR

Ernst Mentze:

J.F. Willumsen, Mine Erindringer, København 1953

Hjalmer Öhman:

J.F. Willumsen. Med kommentarer af J.F. Willumsen, København 1921

Birgit Weylandt m.fl.:

Ryvangskvarteret et villakvarter i København, København 1997

Weilbachs Kunstnerleksikon

Dansk Biografisk Leksikon, Treschow - Wold, Bind 15, København 1984

Architekten, 13. årgang nr. 16, København 1911

Architectura, Arkitekturhistorisk Årsskrift 17, København 1995

Mogens Andersen, Huset, København 1886

Arkivalier, kataloger og tegninger fra J.F. Willumsens Museum i Frederikssund

OM FORFATTEREN

Birgit Weylandt er arkitekt maa, mdl og lektor på Kunstakademiets Arkitektskole, hvor hun er tilknyttet Institut for Bygningskultur og har tidligere udgivet en række publikationer om Ryvangskvarteret, hvor J.F. Willumsens ateliervilla ligger.

© Realea A/S December 2009

J.F. Willumsens ateliervilla - Strandagervej 28

2. udgave

ISBN 978-87-92230-21-8

Udgivet af: Realea A/S

Tekst og redaktion: Birgit Weylandt og Realea A/S

Layout: Realea A/S

Tryk: OAB-Tryk a/s, Odense

Foto:

Jannik Weylandt: Side 4 tv., 5, 7, 8 th., 12, 13, 16 top, 16 midt, 17, 19, 20, 23 top tv, 23 top th., 24 th. og bagsidefoto.

Helle Hansen: Side 2 og 25-27. Bent Ryberg (Tegninger fra J.F. Willumsens Museum): Side 4, 8, 9 og 28.

Realea: Side 10, 11, 14, 15, 16 nederst tv, 16 nederst th., 18, 21, 22, 23, 24 tv. og forsidefoto. J.F. Willumsen: Side 3.

Forside foto: Ateliervillaen set fra Strandagervej

Bagside foto: Dørspionen i hoveddøren 'Kunstneren tager imod den rige onkel'



9 788792 230218



Bygninger er en del af vores kulturarv.
Et håndgribeligt levn, som vores forfædre har givet videre, og vi
er forpligtet til at værne om.

Realea A/S er et ejendomsselskab for udvikling og bevaring.
Selskabets formål er at opbygge og formidle en samling af
unikke ejendomme og bevare væsentlige eksempler på bygge-
stil og arkitektur fra forskellige tidsperioder og egne i Danmark
samt at udvikle eksperimenterende nybyggeri.
Realea er et helejet Realdaniaselskab.

Læs mere på www.realea.dk