

Jarmers Plads 2

Af Thomas Bo Jensen

Udgivet af Realea A/S

Jarmers Plads 2

© Realea A/S 2008

Realea er et helejet datterselskab af Realdania.

Tekst og redaktion: Realea A/S og arkitekt, ph.d. Thomas Bo Jensen

Layout: Jakob Bekker-Hansen

ISBN: 978-87-92230-13-3

Bogen er trykt af OAB-Tryk a/s, Odense

Foto:

Jakob Bekker-Hansen side 3, 7, 16-17, 40, 43, 45, 48-49

Øvrige fotos og illustrationer: Udlånt af Arkitekterne Holst og Realkredit Danmark

Omslagsfoto: Jakob Bekker-Hansen

Jarmers Plads 2

Af Thomas Bo Jensen

Udgivet af Realea A/S



Forord

I januar 2006 købte Realea det tidligere Realkredit Danmarks hovedsæde på Jarmers Plads 2 i København. En bemærkelsesværdig ejendom med en markant placering i det indre København. Omspændt af trafik fra alle sider - lige på det sted, hvor Nørre Voldgade, Vester Voldgade, H.C. Andersens Boulevard, Gyldenløvesgade og Farimagsgade tårner sammen - er den ni etager høje bygning hver dag genstand for mange tusinde forbi-passerendes opmærksomhed.

Bygningen, der er tegnet af arkitekterne Christian, Erik og Aage Holst og opført i årene 1956-59 som kontorhøjhus til Østifternes Kreditforening, er et fint eksempel på den modernistiske og funktionalistiske stil og tilmed et af de tidligste eksempler på et moderne kontorhus i nordisk modernisme.

Da Realea overtog ejendommen, havde tidens tand samt skiftende renoveringer og nyindretninger spoleret eller fjernet nogle af husets arkitektoniske detaljer. Disse detaljer er nu i vid udstrækning genskabt, mens andre bygningsdetaljer er bevaret og restaure-

ret med stor respekt for ejendommens alder og originale udtryk. Samtidig er ejendommen indrettet, så den kan fungere som en tidssvarende kontorejendom. Jarmers Plads er rustet til sin fremtid, men solidt funderet i sin samtid.

Vi har i denne bog bedt arkitekt, ph.d. Thomas Bo Jensen være guide på en tur rundt i det tidligere kreditforeningshovedsæde på Jarmers Plads for at kaste lys over de mange fine bygningsdetaljer og for at sætte bygningen ind i en arkitektonisk og historisk sammenhæng.

Realea
December 2008

En upågtet perle

Der er noget på én gang præcist, ligefremt og robust over den måde, hvorpå Kreditforeningens bygning på Jarmers Plads 2 rejser sig med ryggen mod Ørstedsparken og fronten vendt imod H.C. Andersens Boulevard og det trafikale vildnis, der omspænder huset. Upågtet i sin samtid, men værdsat i dag som et ypperligt udtryk for dansk 'højmodernisme'. Man kunne fristes til at kalde huset 'tidløst'. Men det ville være noget sludder. For Jarmers Plads 2 bærer netop sin tids stærke og umiskendelige aftryk. Samtidig er husets fortolkning af sin tid ganske usentimental og så facetteret, at det er i stand til at leve sig ind i generation efter generation uden at virke forældet. Sådan bør al arkitektur være: Forankret i sin samtid, men åben over for sin fremtid.

Et sådant hus dør aldrig, men lever videre i et utal af fortolkninger. Det kan derfor synes pudsigt, at der ikke findes omtaler af Kreditforeningens bygning i samtidens arkitektfaglige tidsskrifter, som ellers flittigt gengav mange andre arbejder af husets arkitekter, Christian, Erik og Aage Holst. Ej heller i de oversigtsværker over Danmarks bygningskunst, der er blevet skrevet i eftertiden, er huset på Jarmers Plads at finde. Først hen imod slutningen af århundredet,

da forpladsen blev omdannet, begyndte fagfolk at skrive om bygningen, som på det tidspunkt var blevet en af de referencer, som den strømlinede, såkaldte senmodernisme var optaget af.

Selv var husets designansvarlige drivkraft, arkitekt Aage Holst (alias 'den heldige hånd') ret ligeglad med, om bygningen opnåede anerkendelse eller ej. I årene inden hans død i 2001 opfordrede sønnen Michael Holst ham ellers gentagne gange til at nedskrive sine erindringer om tegnestuens arbejder, så der kunne blive grundlag for en bogudgivelse om deres bedrifter. Men Aage var ligeglad. Han havde fået den ros, han skulle, sagde han: Arne Jacobsen havde personligt rost ham for huset på Jarmers Plads. Mere kunne man ikke forlange som arkitekt!

Jarmers Plads – et byplanmæssigt problembarn!

Jarmers Plads ligger på et af de mest problematiske trafikknudepunkter i København, lige i centrum af det sted, hvor Nørre Voldgade, Vester Voldgade, H.C. Andersens Boulevard, Gyldenløvesgade og Farimagsgade tørner sammen i et trafikalt inferno, der på nærmest

Fra tagetagen på Jarmers Plads 2 er der et smukt kig ned over Ørstedsparkens grønne tæppe.





symbolsk vis markerer en meget lang og stormfuld historie for netop dette sted.

Stedets turbulente historie trækker spor helt tilbage til 1167, da biskop Absalon påbegyndte den første sammenhængende anlæggelse af Københavns befæstningsvold. Skæbnen ville, at fæstningens nordre og vestre voldlinje kom til at mødes i et skarpt knæk på netop dette sted. Til at begynde med havde volden ingen fæstningstårne, hvilket især gjorde hjørnerne sårbare. Dette havde den vendiske Fyrst Jaromir (eller Jermer) af Rügen skaffet sig detaljeret kendskab til. Da han i 1259 angreb og erobrede København, var det således netop dette hjørne, hans styrker gennembrød for dernæst at udplyndre byen. Til minde om det skæbnesvangre nederlag blev stedet i århundrederne efter kaldt Jermers eller Jaromirs gab. Efter talrige omskrivninger af fyrstens og stedets navn faldt der endelig ro på navnet 'Jarmer', hvoraf stedets nuværende betegnelse stammer. I en periode fra slutningen af 1300-tallet til begyndelsen af 1500-tallet befæstedes volden med en række tårne, anlagt på strategiske steder. Således også på dette sårbare hjørne, hvis fæstningstårn paradoksalt blev døbt 'Jermers tårn' efter den fjendtlige fyrste. I middelalderen var voldgraven, som omsluttede fæstningsvolden, for det meste helt

tørlagt. Men fra begyndelsen af 1600-tallet, hvor Chr. d. IV lod Københavns befæstning ombygge til et ambitiøst voldanlæg med spidse bastioner efter hollandsk forbillede, lykkedes det efterhånden at tilvejebringe en stabil vandtilførsel til voldgraven. Som led i Københavns vandforsyning havde man siden middelalderen ledt ferskvand fra Bispe-engen via en gravet rende – den senere Ladegårds Å – ned til en opdæmmede lavning i det område, hvor Gyldenløvesgade ligger i dag. Under Chr. d. IV øgedes vandtilførslen qua opstemningen af Harestrup Å og dannelsen af Damhussøen, hvorved der blev ført så meget vand til byen, at der efterhånden kunne dannes en række opstemmede søer, nemlig Sct. Jørgens Sø, Peblingsøen og Sortedamssøen. Anlægget af disse søer gjorde det muligt at holde et permanent vandspejl i voldgraven og stabiliserede desuden byens generelle vandforsyning. I Chr. d. IV's voldanlæg blev hjørnet ved Jermers tårn omdannet til en fremskudt bastion under navnet 'Hjelmers Skanse'. Tårnet blev imidlertid begravet under den forhøjede bastion og fungerede nu som skjult krudttårn.

Frem til slutningen af 1700-tallet blev voldanlægget til stadighed udvidet og forbedret, men samtidig underminerede

Billedet fra 1960'erne viser Jermers Plads, set fra en af de øverste etager på ejendommen skråt overfor, nemlig fra hjørnet af Hammerichsgade og H.C. Andersens Boulevard, hvor Kulturarvsstyrelsen har til huse.

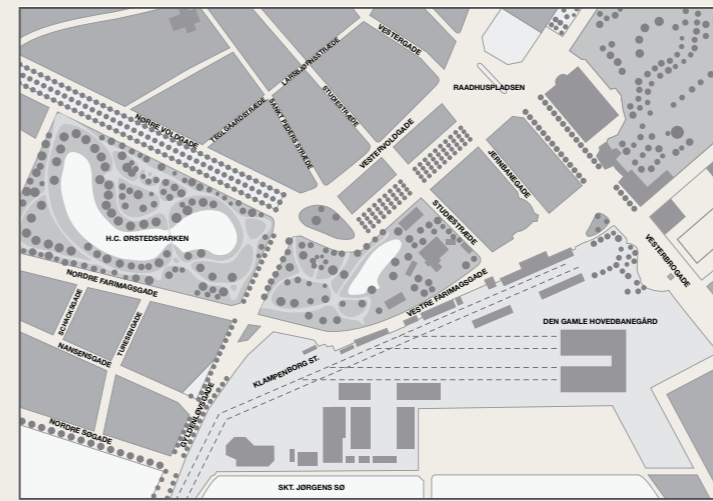
våbenteknologiens hastige udvikling anlæggets berettigelse. Allerede omkring år 1800 kunne moderne artilleri således beskyde et hvilket som helst punkt i byen fra sikker afstand, hvilket snart gjorde fæstningsværket helt nyttesløst. Nedlæggelsen af voldanlægget blev dog først igangsat i 1872, hvor en storstilet plan for hele sløjfningen forelå. Ifølge planen, som var udarbejdet af den magtfulde arkitekt og kommunalpolitiker Ferdinand Meldahl, skulle forskellige dele af den nordlige og vestlige voldlinje indgå i anlæggelsen af fem nye parker: Østre anlæg, Botanisk Have, Ørstedsparken, Aborrepareren og Tivoli. Parkerne skulle danne et grønt bælte om den historiske by, flankeret og gennemskåret af en række brede boulevarder efter parisisk forbillede.

I forbindelse med bortgravningen af Hjelmers Bastion stødte man i 1885 på resterne af tårnet. Fundet vakte en del opsigt, og det blev besluttet at bevare ruinen som minde om Københavns første fæstningsvold. På ruinen yderside kom Aborrepareren til at slynge sig om det skarpe hjørne ved Hjelmers Bastion, hvor man på fornem vis formåede at udnytte de eksisterende terrænforskellev ved dannelsen af det lille romantiske parkanlæg, der i samtiden blev

betegnet som byens skønneste. Men glæden var kort. Anlæggelsen af de nye boulevarder, Nørre Voldgade, Vester Voldgade, Vestre Boulevard (senere H.C. Andersens Boulevard) og Gyldenløvesgade havde lagt pres på parken. Det var dog først med beslutningen om at flytte Hovedbanegården og forbinde byen på tværs med en nedgravet jernbane, at den endelige dødsdom over Aborrepareren blev afsagt. Boulevardbanen, som den nye underjordiske jernbane blev kaldt, skulle løbe under Nørre Voldgade og danne forbindelse mellem Kystbanen og den nye hovedbanegård på Vesterbro. Denne plan krævede, at banelinjen skulle ledes midt gennem Aborrepareren, hvilket ville skære den over i to ubrugelige halvdele. En tunnel var udelukket og en nedgravning med efterfølgende retablering af parken ovenpå ville blive uforholdsmæssigt dyr, set i forhold til banens samlede etableringsomkostninger. Samtidig spøjte tanken om gode indtægter ved salg af de attraktive byggegrunde i baghovedet på kommunalpolitikere. Resultatet blev, at Aborrepareren blev nedlagt, og i de år fra 1912-18, hvor boulevardbanens anlæggelse stod på, blev de sørgelige rester af byens skønneste park opdelt i tre storgrunde og bortsolgt.

1910

Tegningen viser omgivelserne omkring Jarmers Plads i 1910. Aborrepareren (som ses midt i tegningen) udgjorde sammen med Ørstedsparken et stort grønt tæppe mellem Vester Farimagsgade og Vestre Boulevard. Aborrepareren blev siden nedlagt, da der skulle skabes plads til et nyt banegårdsterræn.



1935

Tegningen fra omkring 1935 viser, hvordan bebyggelsen af det nye banegårdsterræn totalt ændrede området omkring Jarmers Plads. Væk er Aborrepareren, som i årene fra 1912-18 - hvor boulevardbanens anlæggelse stod på - blev opdelt i tre storgrunde og bortsolgt, bl.a. til Østifternes Kreditforening.



2008

Tegningen fra 2008 viser området, som det ser ud i dag. H. C. Andersens Boulevard har erstattet den smalle Vestre Boulevard og løber i dag som en bred gennemgående trafikåre gennem området omkring Jarmers Plads.



Kreditforeningens første domicil

Østifternes Kreditforening var hurtigst på aftrækkeren og købte allerede i 1913 det på papiret mest eftertragtede grundstykke, som stødte op til Ørstedsparken og mod syd var flankeret af et rektangulært haveanlæg, der efter banens etablering blev anlagt omkring den gamle tårnruin. På dette tidspunkt var Kreditforeningen vokset til nordens største pengeinstitut, og den stadige vækst krævede et hus af en anselig og fremtidssikret størrelse. Kort efter købet af grunden i 1913 udskrev Kreditforeningen en arkitektkonkurrence om udformningen af bygningen. Vinderprojektet, der blev fundet blandt 36 indsendte forslag, var tegnet af arkitekterne Ulrik Plesner og Valdemar Dan og udformet i denne gedigne og kraftfulde form for murstensbarok, som prægede tiden før 1. verdenskrig, og som netop Plesner mestrede så suverænt.

Bygningen blev efter Kreditforeningens ønske anlagt med fronten vendt imod Jarmers Plads, der var præget af det nye rektangulære haveanlæg med tårnruinen. Herved fremkom et imponerende og meget helstøbt byrum - med den aflange mindehave i centrum,

omgivet af fire nye storladne etagehuse og med udsigt til boulevarderne, banegraven og Ørstedsparken. Og som et markant 'point de vue' afsluttede Kreditforeningens nye hovedsæde tilmed Vestre Boulevards brede træbevoksede allé.

Men glæden ved disse fine nyvundne bykvaliteter, som var et acceptabelt plaster på såret efter tabet af Aborreparke, var kort. Ved frasalget af den grund, Kreditforeningen erhvervede, havde kommunalplanen kun givet plads til en knap 19 meter bred passage som forbindelse mellem Vestre Boulevard mod syd og Gyldenløvesgade mod nord. Men med det hastigt voksende trafikpres på København viste denne disposition sig hurtigt at skabe en uheldig trafikal flaskehals i Jarmersgade, som passagen blev kaldt. Da Kreditforeningen havde valgt at udnytte grunden maksimalt og anlægge bygningen helt op til matrikelgrænsen ved Jarmersgade, begyndte forudseende kritikere allerede omkring husets indvielse i 1916 at spøge med, at det nok snart skulle rives ned. Men det var dog først efter 1948, da opførelsen af den nye Langebro var påbegyndt, at diskussionen blev alvorlig.

Opførelsen af den nye bro i direkte forlængelse af Vestre Boulevard skabte på ny debat



En af de første skitser til det, der senere skulle blive det nye kreditforeningshovedsæde på Jarmers Plads - her set fra hjørnet af Hammerichsgade og H.C. Andersens Boulevard.

om bydelens trafiksituation, og argumenterne for at skabe en bred gennemgående trafikåre gennem netop dette sted var talrige. Langebros indvielse i 1954 gav anledning til at omdanne Vestre Boulevard til en 6-sporet motorgade, som blev indviet på H.C. Ander-

sens 150-års fødselsdag, nu under betegnelsen H.C. Andersens Boulevard. Dette gjorde behovet for at udvide Jarmersgade med yderligere 30 meter ekstra påtrængende. Selvom Kreditforeningen ydede modstand - de havde trods alt en første classes bygning,



Originaltegning af den store ekspeditionshal og endevæggen, hvor kunstneren William Scharff og væveren Barbro Nilsson skabte en stor gobelin. Ved renoveringen af ejendommen i 1994 blev den flotte ekspeditionshal nedlagt og inddraget til et åbent kontorlandskab.

som var værdsat af dem selv og elsket af københavnere – så forekom kommunens endelige beslutning om at ekspropriere grunden i 1956 uundgåelig.

Kreditforeningen måtte bøje sig, men blev som kompensation for det eksproprierede areal tilbudt et grundstykke mellem deres egen matrikel og Ørstedsparken. Her havde Gyldenløvesgade oprindeligt haft sit udspring i forlængelse af Vester Voldgade, men

anlæggelsen af den nye 6-sporede boulevard gjorde nu denne bid unødvendig, idet H.C. Andersens Boulevard fik forbindelse med Gyldenløves gade længere fremme i krydset ved Farimagsgade.

Samtidig med disse drastiske ændringer så man sit snit til, henover Jarmers Plads, at skabe en mere direkte forbindelse mellem Nørre Voldgade og Hammerichsgade, der siden Aborreparkens udslettelse havde løbet

langs banegraven mod Vesterbro. Under hele denne komplicerede og fatale proces blev det nydelige haveanlæg med tårnruinen gradvist reduceret til en lille grøn rest, omspændt af trafik fra alle sider.



KUBEN

Den nye bygning tager form

Således var betingelserne altså, da Østifternes Kreditforening i 1956 - efter bare 40 år i det første hus - startede forfra med byggeriet af et nyt domicil. Denne gang udskrev man ikke en arkitektkonkurrence, men valgte i stedet at engagere arkitekterne Christian, Erik og Aage Holst, som var kendt af bygherren, idet den dengang 74-årige Christian Holst gennem mange år havde fungeret som vurderingsmand for Kreditforeningen. Bygherren havde vel nok heller ikke undgået at bemærke tegnestuens succes, efter at Christian Holsts to ambitiøse sønner umiddelbart før krigen var blevet en del af firmaet. Fra da af havde tegnestuen opbygget et ry som et veldrevet firma på forkant med tiden og med en udpræget sans for pragmatiske og gennemarbejdede huse af høj håndværksmæssig standard. Det var lige netop en sådan mikstur, Kreditforeningen havde brug for, nu da arven efter Plesners gedigne murstensbygning skulle løftes.

Kreditforeningen havde imidlertid tidligt læst skriften på væggen, så allerede i 1954 tog man i al stilfærdighed fat på planlægningen af den nye bygning. Arkitekternes første forslag gik på at opføre en aflang L-formet bygning i ni etager med langsiden vendt mod den nye boulevard og den vinkelrette fløj vendt

mod Jarmers Plads og tårnruinen, der således kunne fastholdes som et stramt pladsrum. Men dette udkast afviste bygherren, da man i mellemtiden havde besluttet at undgå en besværlig og omkostningskrævende genhusning af virksomhedens medarbejdere, mens byggeriet af det nye hus stod på. Arkitekterne måtte indstille sig på, at den gamle bygning skulle blive stående under opførelsen af den nye, således at overgangen kunne foregå smidigt og give så få tabte arbejdsdage som muligt! Denne vanskelige udfordring gav arkitekterne meget lidt plads at udfolde sig på. Som konsekvens af dette udarbejdede de nu en række skitseforslag til et sammensat bygningsanlæg, der nøje fulgte den gamle bygnings knæk og desuden lå så fysisk tæt på denne, at man uden besvær kunne række fra den ene til den anden bygning. Det pladsrum, der ville fremkomme efter nedrivningen, ville således blive et nøjagtigt aftryk af den del af den gamle bygning, der lå på den nye afkortede grund.

I de første mange udkast var der tale om et muret hus i røde tegl med et lavt kobberinddækket, afvalmet saddeltag. I en serie tidlige skitser fra efteråret 1954 forekommer anlæggets hovedfløj, der var placeret langs H.C. Andersens Boulevard, i henholdsvis fire



og otte etager. En række perspektivskitser fra forskellige vinkler viser, at bygningshøjderne blev nøje analyseret i forhold til den omgivende by, før man traf den endelige beslutning om at bygge højt. Skitseforløbet viser desuden, at en række forskellige

facadeudformninger og vinduesformater har været overvejet. Under denne proces blev teglstensmuren bearbejdet fra en ensartet overflade til en mere facetteret mur, hvor den bærende konstruktion blev betonet ved hjælp af fremspringende lodrette og vand-

Mens det nuværende hovedsæde blev opført, blev det tidligere hovedsæde stående. Ideen med at lade den første bygning stå, mens den anden blev opført, var at minimere tabet af arbejdsdage. I en årrække kom de to huse således til at stå skulder ved skulder som håndgribelige vidnesbyrd om to forskellige tidsaldr. Afstanden mellem dem var i princippet så lille, at det var muligt at række fra den ene bygning til den anden.

rette bånd. Ideen om at konvertere til en marmorbeklædt facade kan have udkrystalliseret sig af dette arbejde, men er antagelig også motiveret af beslutningen om at skabe et højhus, baseret på en bærende jernbetonkonstruktion, hvor facadebeklædningen er underordnet.

I løbet af 1955 faldt brikkerne efterhånden på plads for det trefløjede, marmorbeklædte bygningsanlæg, vi kender i dag. Det består af tre aflange huskroppe, alle anlagt parallelt med H.C. Andersens Boulevard og forskudt fra hinanden i overensstemmelse med den gamle bygnings ydre kontur. Fløjen yderst mod boulevarden rejser sig som et højhus i ni etager, mens den fløj, der tilstøder Ørstedsparken, er i tre etager og forskudt frem imod Jarmers Plads. Imellem sig har de to fløje en treetages indgangs- og forbindelsesbygning, der fortsætter bagud i en lavere receptionsfløj.

Kind mod kind – Jarmers Plads 1 & 2

Der mødte byens borgere et sælsomt syn, da den skarptskårne og stramt komponerede, marmorbeklædte bygning rejste sig bag den gamle murstensbygning, som med dens store tegltag og alskens klassiske detaljer,

profiler og fremspring, forekom at tilhøre en helt anden og for længst overstået tid. "Ejendommen blev jo opført, mens vi sad i den gamle bygning, som vi holdt meget af, og vi så med en vis skepsis på den meget moderne bygning, som voksede op omkring os", husker tidligere kontorfuldmægtig i Realkredit Danmark, Ragnhild Madsen, og fortsætter: "Men det var også spændende. Bygningen virkede kold, når man kom fra det gamle miljø, men den fungerede fint. Især den store hal, som der var adgang til direkte fra gaden, var en meget levende arbejdsplads med de forskellige funktioner rundt langs skranken, og man havde fin adgang til hele bygningen. Det tiltalte også publikum".

Selv om tidsafstanden mellem de to bygninger er forholdsvis beskeden, så markerer intervallet mellem netop disse 40 år en uhyre dramatisk overgangszone i europæisk historie. Den første bygning blev tegnet umiddelbart før 1. verdenskrig. Den anden bygning blev skabt på det tidspunkt, hvor man for alvor havde lagt depressionen og krigene bag sig, og velfærdssamfundet var under opbygning med køleskabe, vaskemaskiner, folkevogne og andre moderne hjælpemidler, der gav hverdagen et helt andet udgangspunkt end tidligere.

Det er klart, at arkitekturidealene ikke kunne stå stille i en sådan brydningstid. Allerede kort efter 1. verdenskrigs afslutning proklamerede den tyske arkitekt og stifter af kunsthøjskolen Bauhaus i Weimar, Walter Gropius, at den meningsløse krig havde gjort folk til idioter, og at den eneste mulige vej ud af moradset var at forkaste alle historiske dogmer og starte helt forfra med opbygningen af et samfund baseret på en ny 'stilløs' stil. Et drømmeløst samfund, rensset for den tunge kåbe af romantiske vrangforestillinger, som i sidste ende kun havde ført til konflikter og nedbrydning frem for fællesskab og opbygning. På baggrund af denne noget forenkede sagsfremstilling forlangte Gropius en 'ny saglighed', som kun var optaget af nødvendighed og realitet. Og det virkede. 'Form follows function', som den amerikanske arkitekt Louis Sullivan sagde, og 'Less is more', som den tyske arkitekt og senere leder af Bauhaus skolen, Ludwig Mies van der Rohe, proklamerede, blev hurtigt de nye kanoniserede mantraer, der skulle være med til at rense verden for unødvendig pynt og i stedet holde sig til sagens kerne.

Danske arkitekter undlod ikke at bemærke disse nye tendenser. Men der var trods alt visse stærke levninger fra det grundtvigske livs-



"Arkitekterne fik et skur på 2. etage, og der var stor interesse fra medarbejderne fra vinduerne, når det ugentlige byggemøde foregik. Det interessante var at se direktør Valsø og inspektør Ole Smith kravle op ad stigen - der skulle rigtig passes på, at habitten ikke blev plettet.

Medarbejderne flyttede over i den nye bygning i november 1959, og alle skulle hjælpe til ved flytningen. Specielt flytningen af arkivet var vanskelig. Flyttefolk fra "Danmark" og havnearbejdere var hyret. Flyttefolkene måtte kun bære sagerne fra det gamle arkiv til det nye under opsyn, hvor udvalgt personale skulle sætte dem på plads. Drikelse - mest øl - blev uddelt meget generøst, og pludselig var flyttefolkene virkelig mange."

Henning Børresen, arbejdede som ekspeditionssekretær på Jarmers Plads fra 1942 til 1990



En af de tidlige skitser fra Holst-arkitekterne. Tegningen viser Jarmers Plads-bygningen set fra Gyldenløvesgade, hvor sporvognene dengang udgjorde en væsentlig del af bybilledet.

syn og fra højskole- og andelsbevægelsen, som ikke umiddelbart lod sig forkaste. Der udviklede sig derfor en mindre radikal, mere pragmatisk indstillet modernisme i Danmark og i de øvrige skandinaviske lande, som fra slutningen af 1920'erne fik betegnelsen 'funktionalismen'. Hvor man i f.eks. Berlin helt forkastede teglstenen, så man i Danmark ikke nogen modsætning imellem dette ældgamle byggemateriale og den nye tids fordringer. De murede flader kunne sagtens fremstå stramme, præcise og upyntede. Det viste bl.a. den gamle ingeniør P. V. Jensen-Klint med Grundtvigs Kirke, der langsomt kom til verden i perioden 1913-40.

Fra slutningen af 1930'erne dukkede en ny interesse for marmorbeklædte monumentalhuse imidlertid op, bl.a. foranlediget af den svenske stjernearkitekt Gunnar Asplund. Asplunds udvidelse af Göteborgs Rådhus satte således gang i en lille eksklusiv bølge af større bygninger, der ejede denne fine blanding af uheroisk monumentalitet og gennemført detaljering ned til det mindste beslag, alt sammen udformet under funktionalismens snusfornuftige diktat. I Danmark kan Århus Rådhus, Radiohuset, Lyngby Rådhus og Søllerød Rådhus tjene som særligt fine eksempler på denne tendens.

Det var i denne slipstrøm, at Jarmers Plads 2 lagde sig – som en del af den klassiske 'højmodernisme', der prægede dansk arkitektur i 1950'erne, og som igennem de seneste 10-15 år igen har givet inspiration til nutidigt byggeri. Således ny og fremadrettet rejste den nye bygning sig bag den gamle murstenskolos. Da den stod færdig i 1959, kunne man en kort overgang se de to bygninger stå nærmest limet sammen kind mod kind og udtrykke hver sin tids idealer. Til trods for den slående forskel i form og udtryk var der imellem bygningerne alligevel et vist håndværksmæssigt slægtskab.

Det gedigne og det gennemarbejdede fra detalje til helhed var et skæbnefællesskab. Ikke den spinkle og graciøse detaljering man f.eks. kender fra Arne Jacobsens hånd, men en lidt grovere og mere robust bearbejdning i alle led. Dette slog også igennem i facadernes klare profileringer og reliefvirkninger, der ud fra hver deres forudsætninger var formgivet i tæt dialog med den omgivende by. Dette var huse, der havde robustheden til fælles. De solide håndværksmæssige grundanskuelser var i princippet de samme, selv om industrialiseringen naturligvis havde givet et ekstra tilskud til den nye bygnings opførelse.





”Lysforholdene var, selv med de ret store vinduer, dårlige for os der sad midt i hallen. Vi havde konstant elektrisk lys tændt – og det var ikke bare for, at kunderne skulle føle sig godt tilpas, det var en absolut nødvendighed for os, der skulle arbejde.

Det absolut bedste om indretningen må tilskrives som personalegode, idet vi fik en dejlig kantine med mulighed for om sommeren at kunne sidde ude og spise frokost i den tilknyttede have.

Når jeg tænker tilbage, husker jeg tydeligt omverdenens forargelse over, at man havde revet den gamle smukke bygning ned. Det blev der skrevet meget om i de store dagblade, og blandt menigmand blev det diskuteret, hvorfor man ikke blot havde ”rullet” bygningen, så der kunne blive plads til trafikudvidelsen.”

Nils-Jørn Andersen, arbejdede som fuldmægtig på Jarmers Plads fra 1958 til 1992

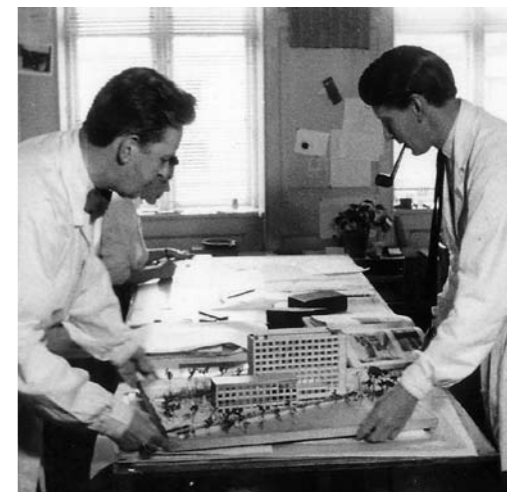


Et billede fra de gamle arkiver afslører en vis andægtighed i den måde, hvorpå arkitekterne Erik og Aage Holst forsigtigt håndterer modellen til Østifternes Kreditforening i deres tegnestue på Gl. Strand 50. Iført hvide arbejdskitler og med piben lige i munden håndterer brødrene deres værk med denne blanding af klinisk alvor og funky attitude, der kendetegnede 50'ernes danske arkitekter. Det var en tid, hvor dansk arkitektur og design nåede et hidtil uset højdepunkt.

Brødrene Erik og Aage Holst blev begge uddannet på Kunstakademiets Arkitektskole i 1930'erne i en periode, hvor man endegyldigt forlod al form for historicisme, klassicisme og nationalromantik, og hvor den internationale modernisme efterhånden udmøntede sig i den 'nordiske funktionalisme' i de skandinaviske lande. Sammen med faderen, den murer- og arkitektuddannede Christian Holst, der havde drevet en mindre arkitektvirksomhed siden 1911, drev sønnerne tegnestuen fra slutningen af 1930'erne. For ikke at risikere at blive engageret som arkitekter for nazisterne, måtte de arkitekter, der praktiserede i Danmark under krigen, holde lav profil. Det lykkedes for familien Holst at klare frisag, idet faderen havde en større cigarsamling i garagen og derfor passende kunne føre virksomheden vi-

dere under dække af cigarforretning. Fra 1945 etablerede trekløveret sig under navnet Chr., Erik og Aage Holst, først i faderens lokaler i Brolæggerstræde og fra 1949 på Gl. Strand 50, hvor tegnestuen stadig har adresse, nu under daglig ledelse af Aage Holsts søn Michael Holst, i lejlighedsvis samarbejde med søsteren, indretningsarkitekt Cathlin Holst Hennings.

Christian, Erik og Aage Holst blev hurtigt kendt under tilnavnet 'Faderen, Sønnen og den Heldige Hånd'. Lille-bror Aage, der var seks år yngre end Erik, var 'den heldige hånd', som med hang til jazz – Ellington og Armstrong – og et udpræget formgivningstalent gjorde forskellen og sikrede succes i en lang række arkitektkonkurrencer i de første 10-15 år efter krigen. Kombinationen af Aages naturtalent, faderens solide håndværksmæssige tilgang og Eriks strategiske og diplomatiske evner udmøntede sig desuden i en række gedigent udførte og ned i detaljen gennemarbejdede opgaver, som uden at være decideret banebrydende har overlevet sin tid og fortsat nyder stor respekt blandt fagfolk og brugerne af husene. Eksempelvis kan nævnes etageejendommen Ordrupgaarden på Ordrupvej fra 1939, Søndermarksskolen i Horsens fra 1945-51, Ulrikkenborgskolen og Sva-



Det var med klinisk alvor og respekt, at de to arkitekt-brødre Aage og Erik Holst håndterede modellen af den bygning, der skulle vise sig at blive et af deres absolut mest gennemførte bygningsværker; Jarmers Plads 2.

neapoteket i Kgs. Lyngby fra henholdsvis 1949 og 1959 samt rækkehusbebyggelsen Henriks Have i Vedbæk fra 1962, som alle er fremragende og meget gedigne udtryk for deres tid. Bedst kendt er dog Østifternes Kreditforenings domicil på Jarmers Plads, der samler de bedste takter fra trekløverets partnerskab i en fortræffeligt udført kontorbygning. Den på en gang robuste og detaljerede bearbejdning kan måle sig med de bedste eksempler i genren, og overgår desuden de fleste af eftertidens kontorhuse i arkitektonisk henseende.

Arkitekterne Holst tegnede også skitser til indretningen af Jarmers Plads. Her et forslag til indretning af direktionens fløj med Arne Jacobsens 'Munkegårds-lampe', der ses aftegnet som cirkler i loftet.



MODIFIKATION 2. 1941

Huset Jarmers Plads 2

Da medarbejderne i Østifternes Kreditforening efter kontortid onsdag den 18. november 1959 for sidste gang gik hjem fra deres gamle arbejdsplads, ventede der dem kun fire fridage, inden de ved kontorets åbningstid skulle møde på arbejde den følgende mandag. Direktionen lagde vægt på, at der skulle være så lidt spildtid som muligt forbundet med flytningen. Det var en travl tid for Kreditforeningen med mange vordende husejere i butikken, så der var ingen slinger i valsen, ingen festivitas – bare på med krum hals. Som symbol på denne effektivitet tog håndværkerne fat på nedrivningen af den gamle bygning, samme dag som den nye bygning blev taget i brug.

I det nye hus havde Kreditforeningen fået knap 13.000 m² til rådighed, hvilket var omtrent det samme som den gamle bygning. Anlægget er som nævnt delt i tre aflange, sammenhængende fløje: En treetages direktionsfløj mod parken, en ekspeditionsfløj i midten og en kontorfløj, 'højhuset', i ni etager mod H.C. Andersens Boulevard. Den øverste etage i højhuset er anlagt som en tilbagetrukket penthouse-etage med gennemgående altangang, hvorover det flade tag synes at svæve. Den svævende tagform er meget virkningsfuldt gentaget i direk-

tionsfløjen, hvor taget løfter sig et stykke over muren, denne gang i lige flugt med facaden.

Bygningen er anlagt ovenpå den tidligere voldgrav, hvorfor det var nødvendigt at nedramme flere hundrede piloteringspæle i den bløde bund før bygningens opførelse, akkurat som det havde været tilfældet med den gamle bygning, der hvilede på 800 jernbetonpæle af 10 meters længde. Den nye bygning er opført som en typisk jernbetonkonstruktion, støbt på stedet. For at skabe en lethed i husets konstruktive struktur er de bærende søjler delt i to slanke piller, opstillet side om side i et fast modulsystem, der er bestemt af kontorernes størrelser og lysforhold. Denne konstruktion har gjort det muligt at skabe en variation i vinduernes placering med skiftevis store kvadratiske vinduer i hovedmodulets bredde og små vinduer klemmt inde mellem de tætstillede dobbeltsøjlers mellemrum. På højhusets langsider er de små vinduer placeret i hvert andet af disse mellemrum. Da denne rytme forskydes fra etage til etage, skabes der et glidende, sammensat mønster i den ellers helt taktfaste facade.

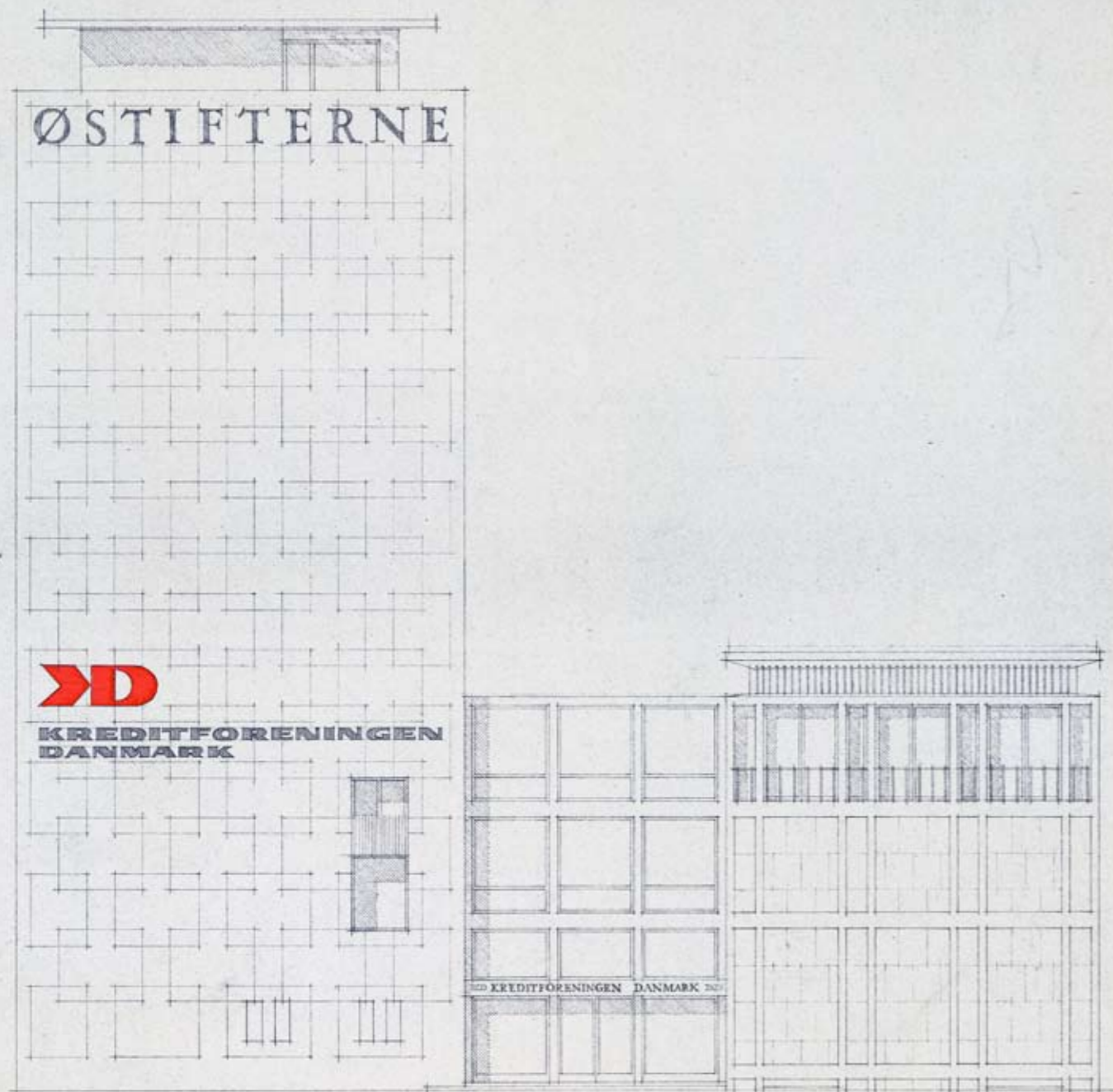
Anderledes forholder det sig med den lavere direktionfløj, hvor de tre etagers vindues-



Arkitekterne Christian, Erik og Aage Holst ved tegnebordet. Blandt fagfæller fik de tre tilnavnet Faderen, Sønnen og Den Heldige Hånd.

bånd er varieret opefter, så der på klassisk vis opnås en klar forskel imellem underdel, midte og overdel. De største vinduer findes i stueetagen, hvor undervinduerne – der er adskilt af et smalt vandret murbånd – og de små vinduer mellem pillerne skaber

solid forankring mod grunden. På mellemetagen er de små vinduer mellem pillerne udeladt, mens de konsekvent er anvendt i overetagens fortløbende vinduesbånd, der går omkring gavlen mod Jarmers Plads, hvor der dannes en åben balkon med sænket



brystning. Med det flade tag, der løfter sig over et smalt, dybtliggende og småsproset vinduesbånd, fuldendes bygningen som en prominent komposition. En komposition, der sagtens kunne stå alene, men som kun vinder ved sin 'glidende' sammenhæng med de øvrige fløje.

Bygningerne er fra top til tå beklædt med naturstensplader af lysgrå marmor fra Hove i Norge. Alle vinduer er udført af kraftige teaktræsrammer med udvendige forsatsrammer af bronze. Foruden vinduesglasset er denne både robuste og ædle kombination af natursten og bronze facadens helt dominerende materialer. Således rejser bygningen sig som et værdigt punktum for Ørstedsparken, der derved har fået lov til at bevare sin uforstyrrede idyl midt i storbyen. Oplevet inde fra huset er denne dobbelthed slående: På den ene side larmen fra Københavns mest trafikerede boulevard og på den anden side Ørstedsparkens skønne hvilende natur.

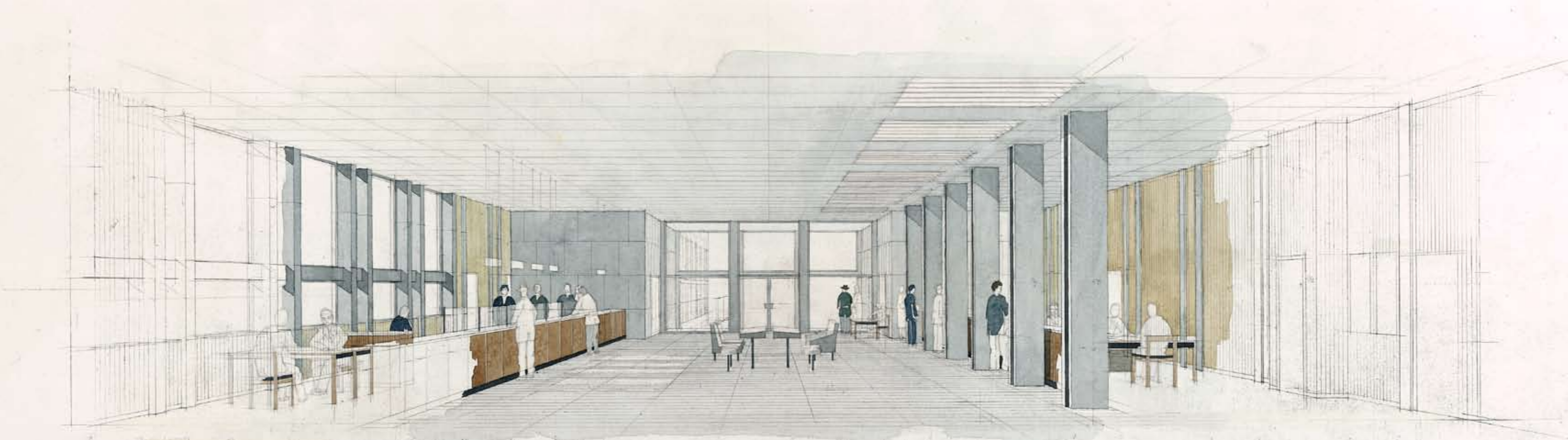
Rytmske facader

I modsætning til de fleste af samtidens monumentalhuse, herunder mange af Arne Jacobsens værker, er bygningen på Jarmers Plads 2 ikke defineret af plane, massive mur-

flader med ensartede facadeelementer og vindues-huller. For at udnytte og betone den bærende konstruktions spinkle karakter er bygningernes marmorbeklædning udskåret i divergerende formater og tykkelser. Denne forskellighed har gjort det muligt at indarbejde forskydninger, lagdelinger og ornamentale træk i facadeplanet, som forener den stramme, taktfaste holdning med et fintmærkende, rytmisk udtryk. Bygningernes gennemgående beklædningssten er en 85 x 120 cm høj marmorplade, der udgør facadens grundmodul. På højhusets langsider er denne sten kombineret med en lige så høj, men lidt tykkere og blot 25 cm bred sten, som beklæder husets bærende dobbeltsøjler.

På de steder, hvor de slanke vinduer imellem dobbeltsøjlerne mangler, er der indsat en let tilbagetrukken beklædningssten af gråsort norsk marmor. Derved skabes et relief i facaden, som er med til at understrege bygningens spinkle konstruktion. Reliefvirkningen er gentaget ved hjørnerne, der derved synes mere robuste, og samtidig skaber en tydelig ramme om facaden. Højhusets parkvendte langside er desuden forsynet med to lodrette og et vandret forløb af dybe altan-nicher, der medvirker til at øge facadens kontraster i samspil med parkens høje træer og desuden

Facadetegningen af Jarmers Plads viser tydeligt, hvordan den dynamiske og rytmiske facadestruktur fanger øjet fra lang afstand og giver liv til en facade, der ellers ville have virket stor og anmassende i bybilledet.



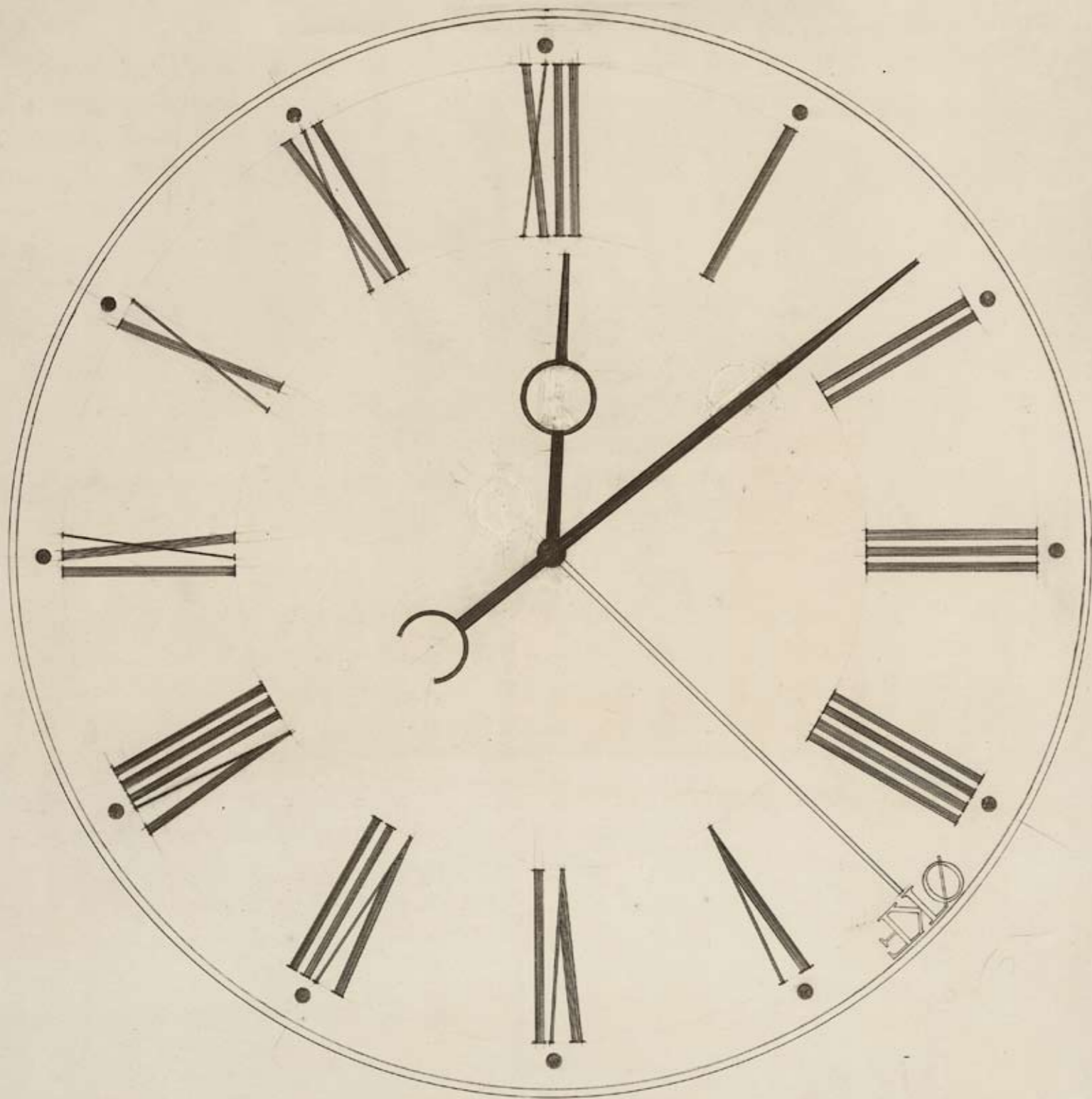
afmærker koblingen til de øvrige bygningskroppe. I den lave direktionfløj er bygnings bærende dele – de slanke dobbeltsøjler og de vandrette etageadskillelser – trukket en anelse frem fra facadeplanet. Dette bevirker, at fløjen – der ved sin relative lidenhed er mere i øjenhøjde med gæsterne – forekommer endnu lettere og mere finmasket end højhuset. De fremspringende konstruktionslinjer er gentaget på de mere lukkede gavle, der derved forekommer at mime fordums

bindingsværkskonstruktioner i et elegant fletværk af varierende stenformater og stentykkelser. Ligeså raffineret forekommer det svævende tag, hvis omløbende kant ligeledes er marmorbeklædt. Her er der meget at lære for vor tids arkitekter og bygherrer, der har travlt med diverse former for penthouse-etager med dertil hørende svævetage, der dog kun sjældent når op på siden af den selvfølgelig elegante, som tagudformningerne på Jarmers Plads har.

Højhusets gavle er bygningens primære ansigt udadtil, og de ses langvejs fra, som en slags entré til Københavns indre by. En fast markering af overgangszonen mellem det historiske centrum og de omkringliggende brokvarterer. Begge gavle er beklædt med skiftevis en række af de store formater og en række mindre, aflange sten på 45 x 85 cm. Idet udvalgte sten er afkortet en smule på en, to, tre eller alle fire sider, er der fremkaldt et geometrisk mønster af fire cm

brede fuger, ilagt gråsorte marmorstrimler. Tilsammen danner disse strimler store rektangulære figurer, gentaget over hele gavlen, men forskudt, således at de fletter sig ind i hinandens hjørner. Herved er skabt et simpelt, ensartet, men meget virkningsfuldt ornamentalt mønster, der fanger øjet fra lang afstand. På sydgavlen er marmorstrimlerne sidenhen blevet erstattet af sorte gummifuger, dog uden at det har forringet effekten af mønsteret. Eksemplet viser, at stram funktio-

I den store ekspeditions-hal, der ved bygningens opførelse optog hele mellembygningen, var væggene beklædt med træpaneler af pommersk fyr og gulvet belagt med store lysegrå natursten.



nalisme ikke nødvendigvis udelukker brug af ornamentet, så længe det udspringer som en selvfølgelig del af facadestrukturen. I dette tilfælde har ornamentet skabt bevægelse og dynamik i en ellers helt neutral flade, der er så stor, at den ville have forekommet tung og anmassende i bybilledet uden dette raffinement. Gavlene er desuden forsynet med nogle få, men velplacerede vinduesåbninger, der - uden at forstyrre helheden - er 'udskåret' i nøje overensstemmelse med det geometriske mønster.

Med sin rytmiske og facetterede facadekomposition er huset på det nærmeste blevet i stand til at 'sænke tempoet' på stedets trafikale sus. Helt i kontrast til f.eks. Arne Jacobsens samtidige SAS-Hotel ved Hovedbanegården, som med sin fuldkomne ensartede gentagelsesstruktur og reflekterende glasfacade er med til at eksponere og forstærke storbyens puls. Christian, Erik og Aage Holst har i modsætning til denne strategi været optaget af at skabe ro på et kaotisk sted. Facadestrukturen er derfor mere rytmisk end seriel. Der er ligeså meget ophold som afsæt, forskydning som gentagelse. Det er ikke en harmonisøgende komposition, som den kendes fra klassicismens arkitektur, men snarere et studium i bevægelse

og rytme - Ellington og Armstrong - der både drejer ind i sig selv og peger ud mod verden. For de over 120.000 mennesker, der dagligt passerer Jarmers Plads fra den ene eller anden retning, bliver bygningen derved et holdepunkt såvel som en fortælling, man kan vende tilbage til igen og igen.

Husets indretning før og nu

Kreditforeningens nye bygning blev som udgangspunkt organiseret og indrettet med så stor åbenhed i planerne, at ændrede vilkår og behov i fremtiden ville kunne imødegås uden store omvæltninger. Alligevel er der gennem årene blevet foretaget mange mere eller mindre radikale ændringer i husets indre. Den første større renovering blev foretaget af husets ejer, Realkredit Danmark, i 1994, da den digitale teknologi havde nødvendiggjort en gennemgribende omdannelse af husets indvendige organisering. Tillagt en række mindre ombygninger gennem årene, havde denne renovering, betydelige konsekvenser for husets oprindelige udtryk og detaljering. Da Realea i 2006 købte ejendommen, besluttede man derfor at genskabe og restaurere en række oprindelige detaljer, uden dog at kompromittere bygningens funktion som tidssvarende kontorhus.

Arkitekterne Holst tegnede også det store ur, der hænger på gavlens mod Nørre Farimagsgade. Urværket er udviklet af den verdensberømte urmager Patek Philippe, som var den urmager, der opfandt armbåndsuret i slutningen af det 19. århundrede.

Bygningens hovedtrappe er bevaret i sin oprindelige skikkelse, udført i stål og glas. Trinene er belagt med blåt linoleum og kantbeslået med kraftige messinglister. Også håndlisten er udført i messing (akvareltegnning fra Holst Arkitekter)

Indgangspartiet er orienteret mod Jarmers Plads og ligger i forbindelsesbygningen mellem højhuset og parkfløjen. Indgangen ledte oprindeligt ind til en stor ekspeditionshal, der optog hele mellembygningen. Her blev kunderne modtaget for at indbetale deres terminsydelse, overvære obligationstrækningerne eller træffe mødeaftaler med lånekontorerne. Den store lyse ekspeditionshal må have forekommet imponerende og meget moderne. Den var domineret af en stor U-formet skranke, en søjlerække i den ene side og en serie store kvadratiske ovenlys langs søjlerne. På endevæggen hang en 8,5 meter lang gobelin, designet af kunstneren William Scharff og udført af væveren Barbro Nilsson. Væggene var beklædt med træpaneler af pommersk fyr og gulvene belagt med store lysegrå natursten. Arkitekterne drømte om et stort kunstværk i gulvet, skabt af natursten eller linoleum i et ekspresivt ornamentalt mønster af sorte, grå og lysegrå nuancer. Desværre blev det ikke udført. Det var trods alt nok for ekstremt for Kreditforeningen.

På begge sider af ekspeditionshallen, i højhusets og parkfløjens stueetager, var afdelingskontorerne anlagt som store åbne kontorlokaler med plads til mange ansatte. Den åbne struktur fortsatte op efter i højhu-

set, hvor glasskillevægge mellem kontorerne skabte en lys atmosfære i kombination med de slanke dobbeltsøjler langs facaden. Her havde kun kontorcheferne enmandskontorer, mens medarbejderne sad op til otte i samme rum. Som udgangspunkt var det dog kun de tre nederste etager, som Kreditforeningen anvendte. De øvrige etager blev udlejet, indtil Kreditforeningen efterhånden fik brug for pladsen.

Direktionen var placeret på 1. og 2. sal i den lave parkfløj, hvor der var kantine med udgang til en lille gårdhave i parterren. Direktionskontorerne med parkudsigt lå på 1. sal, mens de repræsentative lokaler blev anlagt på 2. sal. Her mødte den besøgende først en bekvem pejsestue, der domineres af et keramisk relief over pejsen, skabt af kunstneren Henrik Starcke. Yderst ude anlagdes et stort mødelokale i bygningens fulde bredde, omkranset af et dybtliggende vinduesbånd, klemte inde under det svævende tag og afsluttet med en indskudt balkon mod Jarmers Plads. I mødelokalet stod oprindeligt et stort cirkulært mødebord, om hvilket de overordnede beslutninger blev truffet. Væggene i direktionsfløjen var beklædt med mørke helpaneler af pommersk fyr, som blev malet hvide i forbindelse med Henning



Larsens renovering. Selv om Realea med deres nye restaurering har bestræbt sig på at føre mange detaljer tilbage til deres oprindelige skikkelse, har det desværre ikke været muligt at afrense panelerne i denne omgang.

Der var mange moderne installationer i den nye bygning, som medarbejderne ikke havde været vant til fra den gamle bygning. Elevatorer, klimaanlæg og et snedigt rørpostsystem, der dog slet ikke virkede efter hensigten og hurtigt blev erstattet af betjente, der delte posten rundt. Heller ikke klimaanlægget lader til at have været en succes de første år: "Generelt må man sige, at indeklimaet var elendigt", husker tidligere fuldmægtig Nils-Jørn Andersen og tilføjer: "Der var tørt med megen statisk elektricitet – så snart man åb-nede vinduerne på varme dage, var det et støjhelvede fra H.C. Andersens Boulevard". Pensioneret ekspeditionssekretær Inge Helstrup er ikke uenig: "Der var konstant vrøvl med klimaanlægget. Det medførte bl.a. træk - eller det modsatte. Man fik ofte stød ved at røre ved dørhåndtag m.m".

Bygningens hovedtrappe, der er placeret i et trapperum til venstre for indgangen, er bevaret i sin oprindelige skikkelse og fremstår i dag som et af husets højdepunkter. Repos-

erne og væggene er beklædt med store grå natursten, og selve trappen er udført med stor håndværksmæssig præcision i stål og glas. Trinene er belagt med blå linoleum og kantbeslået med kraftige messinglister, der løfter sig fra kanterne. Rækværket er udført med slanke, men skarpkantede stålprofiler, behængt med glasplader og afsluttet med en solid håndliste af messing. Trappen demonstrerer husets generelt gedigne materialitet, hvor alle dele er udført af gode udtryksfulde materialer, klart adskilt fra hinanden, men alligevel smukt sammensat i en gennemtænkt helhed. Som kronen på værket modtager trapperummet lys fra et højt gavlvindue, hvis dybe niche er beklædt med bronze. Denne gennemførte og robuste materialebevidsthed går igen i husets sekundære trapperum, blot i en simplere udgave.

Hvor hovedtrappen har overlevet, så blev den store flotte ekspeditionsshal nedlagt og inddraget til et åbent kontorlandskab ved renoveringen i 1994. Fuldmægtig Nils-Jørn Andersen, der arbejdede i ekspeditionshallen, husker, hvorledes den store hal gradvist blev tømt for kolleger, indtil han havde den helt for sig selv! "I de første mange år var der tale om åbent kontorlandskab, idet mit arbejde i 'Obligationskontoret' bl.a. bestod af

kundeekspedition i den store hall i stueetagen. De sidste par år, indtil min fratrædelse i 1992, fungerede jeg som kasserer og havde hele den store kundehal som mit eget kontor, idet alle andre funktioner var spredt til andre etager og kontorer". Det er klart, at en sådan udvikling måtte få konsekvenser. Den digitale tidsalder stod for døren med minimeret kundekontakt og nye arbejdsgange.

Der var flere ret tidstypiske indslag i Henning Larsens ombygning, som gik lidt skævt ind på husets ånd. F.eks. det dyre, cylindriske kobbervindfang med kegletag, der blev opsat ved hovedindgangen, men som nu er fjernet. Eller en stor forgyldt, buet skærmvæg i forbindelsesbygningen på 1. sal mellem de to fløje, som var endnu et 'forfriskende' indslag, der dog ikke overlevede sin tid og nu er blevet fjernet. I den nye reducerede reception blev opstillet en halvcirkulær sort skranke, bag hvilken der blev opsat en rød 'stucco lustro' behandlet skærmvæg. Disse elementer har fået lov til at blive, selvom de, ligesom mange af de nu nedtagne tilføjelser, stikker noget af fra bygningens oprindelige intentioner. Særlig grel er den brutale hvidmaling af de høje gyldne træpaneler. En tidstypisk dille, der desværre ikke har kunnet rettes igen.



"I begyndelsen sad vi omkring otte "skrivedamer" sammen i et ikke særligt stort lokale. Selv om det var en forbedring fra den gamle bygning, virkede det ikke optimalt – specielt ikke om sommeren, hvor de store vinduer gjorde, at lokalet blev bagende varmt."

De fleste gæster var tilpas imponeret over bygningen, selv om mange sukkede ved tanken om, at den gamle bygning måtte vige pladsen. På direktionsgangen var der dog et par stykker, der fik brådne pander ved at gå ind i glasvæggen ind til direktionsmødelokalet på 1. sal. Dette lokale blev senere nedlagt ved Henning Larsens ombygning af huset."

Inge Helstrup, arbejdede som ekspeditionssekretær på Jarmers Plads fra 1957 til 1997





Den nyeste restaurering, som blev foretaget af Vilhelm Lauritzens Tegnesteue i 2006-2007, har angrebet huset langt mere respektfuldt end Henning Larsens renovering, og mange af husets oprindelige detaljer er fornemt genskabt efter bygherrens ønske. Samtidig er der indbygget nye og meget omfattende installationer med klimaanlæg og mekanisk udluftning, der lader til at fungere noget bedre end i begyndelsen. Således slipper man nu for at lukke vinduerne op imod den støjende H.C. Andersens Boulevard. Alle vinduer på denne side af højhuset og parkfløjen er blevet forsynet med termoglas på indersiden, næsten umærkeligt integreret i teaktræsrammerne. Dette har reduceret støjen fra boulevarden så meget, at den ikke længere er til gene for medarbejderne. Endvidere er samtlige lofter pillet ned og udskiftet med loftselementer, der er en nøjagtig kopi af de oprindelige hvide, perforerede metalplader, ligesom Arne Jacobsens elegante 'Munkegårdslampe' – som kronen på værket – er blevet restaureret eller nyproduceret og genopsat overalt i bygningen. Således griber restaurering både tilbage i tiden til tabte kvaliteter og frem i tiden til ordentlige installationer, godt arbejdsmiljø og gode rumforhold.

En oase i virvaret - frokosthaven og forpladsen

Den hollandske stjernearkitekt Rem Koolhaas har om den moderne storby sagt, at det ikke længere er muligt at tænke den som en helhed. Man kan allerhøjest drømme om at skabe 'enklaver af helhed' i byernes ofte uforudsigelige og delvist selvberørende rum. Jarmers Plads er netop en sådan 'enklave af helhed' midt i et byrum, der til dels har skabt sig selv – grundet et infrastrukturelt pres, der ikke var til at forudsige.

Bygningens udenomsarealer blev skabt i samarbejde med landskabsarkitekt og professor ved Landbohøjskolen, Georg Boye (1906-1972), som var en nær ven af Aage Holst og en mangeårig samarbejdspartner for tegnestuen. I forbindelse med kantine i parkfløjens underetage blev der anlagt et lille kileformet haveanlæg, spændt inde mellem bygningen og parken. Det lille frodige anlæg ligger nogle meter under gadeniveau og udgør en grøn oase for husets medarbejdere. Mange tidligere medarbejdere husker haven, hvor man kunne sidde ude og spise frokost om sommeren, som det bedste personalegode ved bygningen. Således også pensioneret ekspeditionssekretær Inge Helstrup, der bemærker, at "frokoststuen med tilhørende

Jarmers Plads – set fra forpladsen – hvor gruppen af platantræer anes til venstre. Bygningen prydes i dag af den nye lejer, KUBENs, logo.

haveanlæg mod Ørstedsparken var alle tiders scoop, når man tænker på den gamle bygnings frokostkælder, der næsten ikke blev brugt”.

Haveanlægget er belagt med et mønster af store trekantede fliser i forskellige lyse og gråsorte nuancer. I belægningen ligger en cirkulær stiftmosaik af Danmarks øer, hvori et lille springvand er indlagt. Mosaikken stammer fra den første bygning, hvor den blev nedlagt i den store hal i 1951, i anledning af Kreditforeningens 100-års fødselsdag. I muren mod forpladsen er grundstenspladen fra den første Kreditforeningsbygning endvidere indmuret, som nok et lille vidne om Kreditforeningens lange historie. Det lille haveanlæg fremstår stadig intakt, men trænger dog til en kærlig hånd, hvis det skal genvinde fordums kvaliteter.

I 1997 blev forpladsen ombygget efter en arkitektkonkurrence, der havde de unge arkitekter Niels Holcher, Henrik Hansted, Erik Brandt Dam og Søren Hell Hansen som vindere. Den meget vellykkede plads har modtaget megen hæder og har betydet, at mange flere har fået øjnene op for Kreditforeningens bygning. Den nye plads er dog ikke væsensforskellig fra den foregående og

hviler i høj grad på motiver fra Holsts og Georg Boyes forplads. Denne var udlagt som en stor hævet, mørk skiferflade, i hvilken var indfældet en stor kompasstjerne i samme materiale, blot lidt lysere. Skiferbelægningen skød sig frem fra indgangen og var - over for tårnruinen - afbrudt af en aflang plæne, hvis spidse ende orienterede sig imod Ørstedsparken og Nørrevold. I skiferplateauet, modsat indgangen, var anlagt en rektangulær gruppe af platantræer, der indrammede en stor granitkumme med en baskende bronzeørn, udført af billedhuggeren Hugo Lisberg.

Holcher, Hansted, Brandt Dam og Hell Hansen har genbrugt de to vigtigste motiver i dette anlæg, nemlig de hævede stenplateauer og den fast afgrænsede trægruppe, placeret modsat indgangen. Det er en lykke, når arkitekter af og til sætter sig selv lidt til side og klogt forstår at udnytte et foreliggende materiale uden partout at skulle opfinde noget nyt. Særligt i et tilfælde som dette, hvor den oprindelige plads havde oplagte kvaliteter, der var fint tilpasset Kreditforeningen og de bymæssige omgivelser. Den nye forplads domineres af en stor svævende flade, udført af ensartede, grå naturstensplader af norsk Iddefjord-granit, lagt i et modul svarende til

Husets meget gennemførte materialevalg afspejles i et af husets smukkeste rum, trapperummet fra receptionen til direktionen og de repræsentative lokaler. Her er både trappens spinkle håndliste og trappetrinenes forkanter udført i messing, som gentages i lampen, der har hængt i rummet siden husets opførelse.



Pladsen foran Jarmers Plads blev ombygget i 1997, men de oprindelige og meget karakteristiske elementer fra pladsens anlæggelse blev beholdt – nemlig de hævede stenplatauer og den fast afgrænsede gruppe af træer. Pladsen er tillige udstyret med aflange siddeplinte, hvis højde og længde gør dem til yndede træningsramper for nutidens unge skateboardere.

bygningernes store beklædningssten. I stenfladens sydøstvendte hjørne mod Nørrevold går fladen i ét med en belægning af chaussésten af blåsort Rønne-granit, der i lange lige rækker omgrænser hele pladsen. Ved således at have nedlagt og inddraget arealet hvor plænen lå, har pladsen fået en mere stram ramme, der giver stedet et præcist og robust udtryk i forhold til den omgivende trafik. Fra den omkransende chaussébelægning hæver pladsen sig gradvist til en svævende granitplade, der afspejler kreditforeningens svævende tagformer og giver hele anlægget et fornemt helhedspræg.

Med til at understrege dette er den lange lave mur, der afskærmer pladsen mod H.C. Andersens Boulevard. Den er beklædt med samme norske marmor som bygningerne og adskilt fra pladsen ved hjælp af en smal rist af tombak, hvilket igen underbygger anlæggets sammensatte karakter, hvor materialerne står klart frem, og hvor de enkelte elementer er adskilt fra hverandre – akkurat som i husets udformning.

Ligesom i bygningens facade og interiør er der indarbejdet nogle enkle, men meget virkningsfulde detaljeringer i pladsen. Den skarpkantede trappe af foldet tombak

(legering af 90% kobber og 10% zink), der fra H.C. Andersens Boulevard leder op til hovedindgangen, er et fornemt kunstværk i sig selv. En gruppe aflange siddeplinte med indlagt lys, der i 'tilfældig' orden skyder sig ind på pladsen fra chaussébelægningen mod parken, er stramt afpasset plateauets moduler. Ved en tilfældighed svarer højden på disse plinte eksakt til de internationale krav for skateboard 'slides', hvorfor pladsen er blevet et yndet tilholdssted for skatere.

Dette har hverken ejendommens forhenværende eller nuværende ejere dog været kede af. Der har nemlig de fordele, at pladsen altid emmer af liv, og at huset samtidig er 'fredet' for graffiti! Endelig skal den tætte trægruppe, bestående af 35 platantræer opstillet på rad og række – fem på den korte led og syv på den lange – fremhæves. Nu, hvor de er vokset til, danner de tilsammen et veldefineret volumen, beskåret i lige flugt med etageadskillelsen mellem første og anden sal på parkfløjen. Dette bevirker, at man fra balkonen i overetagen kigger ud over et grønt tæppe, der synes at forlænge huset visuelt.

Alt i alt har den nye plads været med til at stramme stedet op og skabe et markant bymonument – eller en af disse vigtige 'en-





Den store mødesal på 2. sal i direktionsfløjen mod Ørstedsparken var oprindeligt udstyret med et stort cirkulært mødebord.

klaver af helhed' midt i storbyens virvar. For de medarbejdere, der tilbragte en stor del af deres arbejdsliv i først den ene og senere den anden bygning, står Jarmers Plads da også som et levende og tiltalende sted. Ragnhild Madsen, der arbejdede i bygningen i næsten 40 år, får med dette erindringsbillede lov til at afslutte denne lille beretning: "Bygningen virkede kold, når man kom fra det gamle miljø, men den fungerede fint. Især den store hal, som der var adgang til direkte fra gaden,

var en meget levende arbejdsplads med de forskellige funktioner rundt langs skranken og man havde fin adgang til hele bygningen. Det tiltalte os, og det tiltalte også publikum."

